



**PRÉFÈTE  
DE L'OISE**

*Liberté  
Égalité  
Fraternité*

**Direction départementale  
des territoires**

**Arrêté préfectoral complémentaire modifiant les conditions d'exploiter  
de la société LOUISALONE  
pour un entrepôt logistique sur la commune de Beauvais**

**LA PRÉFÈTE DE L'OISE**  
Chevalier de la Légion d'honneur  
Commandeur de l'ordre national du Mérite

- Vu le code de l'environnement ;
- Vu le décret du 29 juillet 2020 portant nomination de Mme Corinne Orzechowski, Préfète de l'Oise ;
- Vu la nomenclature des installations classées ;
- Vu l'arrêté ministériel du 11 avril 2017 relatif aux prescriptions générales applicables aux entrepôts couverts soumis à la rubrique 1510 ;
- Vu l'arrêté préfectoral du 26 février 2008 autorisant la société Compagnie Francesca à exploiter une logistique sur le territoire de la commune de Beauvais ;
- Vu l'arrêté préfectoral du 17 janvier 2013 modifiant le classement des activités de la société LOUISALONE à Beauvais ;
- Vu l'arrêté préfectoral du 20 décembre 2020 donnant délégation de signature à M. Sébastien Lime, Secrétaire général de la préfecture de l'Oise ;
- Vu le récépissé du 2 juin 2008 délivré à la société LOUISALONE donnant acte de la déclaration de changement de dénomination sociale de la société Compagnie Francesca ;
- Vu la décision du 5 septembre 2018 suite à la demande d'examen au cas par cas de la société LOUISALONE pour les modifications apportées à ses installations de Beauvais ;
- Vu la demande présentée le 20 mai 2020, complétée le 17 novembre 2020 et le 26 janvier 2021 par la société LOUISALONE dont le siège social est situé RD7N, La Galinière à Châteauneuf-le-Rouge (13790) en vue de modifier ses installations sur le territoire de la commune de Beauvais ;

Vu le dossier déposé à l'appui de sa demande ;

Vu le rapport et les propositions du 17 février 2021 de l'inspection des installations classées ;

Vu l'avis du 18 mars 2021 du conseil départemental de l'environnement et des risques sanitaires et technologiques au cours duquel le demandeur a été entendu ;

Vu le projet d'arrêté porté le 29 mars 2021 à la connaissance du demandeur ;

Vu les observations présentées par le demandeur sur ce projet par courriel du 30 mars 2021 ;

Considérant que la demande de modification présentée par la société LOUISALONE consiste à étendre l'entrepôt existant par deux cellules de stockage principalement dédiées au stockage de substances dangereuses ;

Considérant que les installations existantes avant modifications sont soumises au régime de l'enregistrement ;

Considérant que les activités étaient initialement soumises au régime de l'autorisation ;

Considérant que le passage sous le régime de l'enregistrement a résulté d'une modification de la nomenclature des installations classées ;

Considérant par conséquent que les modifications ont été regardées selon les dispositions de l'article R. 512-46-2 du code de l'environnement ;

Considérant que la décision d'examen au cas par cas du 5 septembre 2018 conclut à l'absence de nécessité de réaliser une étude d'impact ;

Considérant que les flux thermiques de 3 kW/m<sup>2</sup> d'un incendie des installations étendues sortent de quelques mètres des limites de propriété pour toucher une partie d'un parking d'une société voisine ;

Considérant qu'aucun des enjeux visés à l'article 2.I de l'annexe II de l'arrêté ministériel du 11 avril 2017 susvisé n'est atteint par des effets irréversibles et a fortiori par des effets létaux ;

Considérant que les modifications projetées ne seront à l'origine d'aucune nuisance supplémentaire significative par rapport à celles étudiées dans le dossier initial ayant conduit à l'arrêté préfectoral d'autorisation du 26 février 2008 susvisé ;

Considérant par conséquent que les modifications des conditions d'exploiter ne présentent pas de caractère substantiel au sens de l'article R. 181-46 du code de l'environnement ;

Considérant qu'il convient toutefois de modifier les dispositions de l'arrêté préfectoral du 26 février 2008 susvisé ;

Le pétitionnaire entendu ;

Sur proposition du secrétaire général de la préfecture de l'Oise,

**ARRÊTE**

## TITRE 1 – PORTÉE DE L'AUTORISATION ET CONDITIONS GÉNÉRALES

### CHAPITRE 1.1 BÉNÉFICIAIRE ET PORTÉE DE L'AUTORISATION

#### ARTICLE 1.1.1. EXPLOITANT TITULAIRE DE L'AUTORISATION

La société LOUISALONE dont le siège social est situé RD7N, La Galinière à Châteauneuf-le-Rouge (13790) est autorisée, sous réserve du respect des prescriptions annexées au présent arrêté, à exploiter sur le territoire de la commune de Beauvais, rue de l'Industrie à Beauvais (60000), les installations détaillées dans les articles suivants.

#### ARTICLE 1.1.2. MODIFICATIONS ET COMPLÉMENTS APPORTÉS AUX PRESCRIPTIONS DES ACTES ANTÉRIEURS

Les prescriptions suivantes sont supprimées par le présent arrêté :

Références des arrêtés préfectoraux antérieurs	Références des articles dont les prescriptions sont supprimées	Nature des modifications
Arrêté préfectoral du 26 février 2008	Annexe	suppression
Arrêté préfectoral complémentaire du 17 janvier 2013	Tous à l'exception de l'article 1	suppression

#### ARTICLE 1.1.3. INSTALLATIONS NON VISÉES PAR LA NOMENCLATURE OU SOUMISES À DÉCLARATION OU SOUMISES A ENREGISTREMENT

Les prescriptions du présent arrêté s'appliquent également aux autres installations ou équipements exploités dans l'établissement, qui, mentionnés ou non dans la nomenclature, sont de nature par leur proximité ou leur connexité avec une installation soumise à autorisation à modifier les dangers ou inconvénients de cette installation.

Les dispositions des arrêtés ministériels existants relatifs aux prescriptions générales applicables aux installations classées soumises à déclaration sont applicables aux installations classées soumises à déclaration incluses dans l'établissement dès lors que ces installations ne sont pas régies par le présent arrêté préfectoral d'autorisation.

Les dispositions des arrêtés ministériels existants relatifs aux prescriptions générales applicables aux installations classées soumises à enregistrement sont applicables aux installations classées soumises à enregistrement incluses dans l'établissement dès lors que ces prescriptions générales ne sont pas contraires à celles fixées dans le présent arrêté.

## CHAPITRE 1.2 NATURE DES INSTALLATIONS

### ARTICLE 1.2.1. LISTE DES INSTALLATIONS CONCERNÉES PAR UNE RUBRIQUE DE LA NOMENCLATURE DES INSTALLATIONS CLASSÉES

Rubrique	Libellé de la rubrique	Quantité maximale	Régime
1510.2	<p>Entrepôts couverts (installations, pourvues d'une toiture, dédiées au stockage de matières ou produits combustibles en quantité supérieure à 500 t) à l'exclusion des entrepôts utilisés pour le stockage de matières, produits ou substances classés, par ailleurs, dans une unique rubrique de la présente nomenclature, des bâtiments destinés exclusivement au remisage de véhicules à moteur et de leur remorque, des établissements recevant du public et des entrepôts exclusivement frigorifiques</p> <p>2. Autres installations que celles définies au 1, le volume des entrepôts étant :</p> <p>b) supérieur ou égal à 50 000 m<sup>3</sup> mais inférieur à 900 000 m<sup>3</sup></p>	<p>3 cellules de stockage + une zone de stockage d'emballages</p> <p>Volume total : <b>125 850 m<sup>3</sup></b></p>	E
4331	<p>Liquides inflammables de catégorie 2 ou catégorie 3 à l'exclusion de la rubrique 4330.</p> <p>La quantité totale susceptible d'être présente dans les installations y compris dans les cavités souterraines étant :</p> <p>2. supérieure ou égale à 100 t mais inférieure à 1 000 t</p>	<p>Quantité maximale dans la cellule 1 : 320 tonnes</p> <p>Quantité maximale dans la cellule 2 : 180 tonnes</p> <p>Quantité maximale dans la cellule Liquides inflammables : 15 tonnes</p> <p>Quantité maximale totale susceptible d'être présente simultanément sur le site : <b>500 tonnes</b></p>	E
1436	<p>Liquides de point éclair compris entre 60 °C et 93 °C, à l'exception des boissons alcoolisées (stockage ou emploi de).</p> <p>La quantité totale susceptible d'être présente dans les installations, y compris dans les cavités souterraines, étant :</p> <p>2. supérieure ou égale à 100 t mais inférieure à 1 000 t</p>	<p>Quantité maximale répartie dans les cellules 1 et 2 : <b>100 tonnes</b></p>	DC

Rubrique	Libellé de la rubrique	Quantité maximale	Régime
2910.A	<p>Combustion à l'exclusion des activités visées par les rubriques 2770, 2771, 2971 ou 2931 et des installations classées au titre de la rubrique 3110 ou au titre d'autres rubriques de la nomenclature pour lesquelles la combustion participe à la fusion, la cuisson ou au traitement, en mélange avec les gaz de combustion, des matières entrantes.</p> <p>A. Lorsque sont consommés exclusivement, seuls ou en mélange, du gaz naturel, des gaz de pétrole liquéfiés, du biométhane, du fioul domestique, du charbon, des fiouls lourds, de la biomasse telle que définie au a) ou au b) i) ou au b) iv) de la définition de la biomasse, des produits connexes de scierie et des chutes du travail mécanique de bois brut relevant du b) v) de la définition de la biomasse, de la biomasse issue de déchets au sens de l'article L. 541-4-3 du code de l'environnement, ou du biogaz provenant d'installations classées sous la rubrique 2781-1, si la puissance thermique nominale est :</p> <p>2. Supérieure ou égale à 1 MW, mais inférieure à 20 MW</p>	<b>1 MW</b>	DC
2925.1	<p>Accumulateurs électriques (ateliers de charge d')</p> <p>1. Lorsque la charge produit de l'hydrogène, la puissance maximale de courant continu utilisable pour cette opération étant supérieure à 50 kW</p>	Local de charge : <b>100 kW</b>	D
4120-2	<p>Toxicité aiguë de catégorie 2, pour l'une au moins des voies d'exposition</p> <p>2. Substances et mélanges liquides.</p> <p>La quantité totale susceptible d'être présente dans l'installation étant :</p> <p>b) supérieure ou égale à 1 t mais inférieure à 10 t</p>	Quantité maximale répartie dans les cellules 1 et 2 : <b>5 tonnes</b>	D
4130-2	<p>Toxicité aiguë de catégorie 3, par les voies d'exposition par inhalation</p> <p>2. Substances et mélanges liquides.</p> <p>La quantité totale susceptible d'être présente dans l'installation étant :</p> <p>b) supérieure ou égale à 1 t mais inférieure à 10 t</p>	Quantité maximale répartie dans les cellules 1 et 2 : <b>9 tonnes</b>	D

Rubrique	Libellé de la rubrique	Quantité maximale	Régime
4441	Liquides comburants catégorie 1, 2 ou 3. La quantité totale susceptible d'être présente dans l'installation étant : 2. supérieure ou égale à 2 t mais inférieure à 50 t	Quantité maximale dans la cellule 1 ou la cellule 2 : <b>4 tonnes</b>	D
4510	Dangereux pour l'environnement aquatique de catégorie aiguë 1 ou chronique 1. La quantité totale susceptible d'être présente dans l'installation étant : 2. supérieure ou égale à 20 t mais inférieure à 100 t	Quantité maximale répartie dans les cellules 1 et 2 : <b>40 tonnes</b>	DC
4511	Dangereux pour l'environnement aquatique de catégorie chronique 2. La quantité totale susceptible d'être présente dans l'installation étant : 2. supérieure ou égale à 100 t mais inférieure à 200 t	Quantité maximale répartie dans les cellules 1 et 2 : <b>100 tonnes</b>	DC
1630	Soude ou potasse caustique (emploi ou stockage de lessive de). Le liquide renfermant plus de 20 % en poids d'hydroxyde de sodium ou de potassium. La quantité totale susceptible d'être présente dans l'installation étant inférieure à 100 t	<b>1 tonne</b>	NC
4120-1	Toxicité aiguë de catégorie 2, pour l'une au moins des voies d'exposition 1. Substances et mélanges solides. La quantité totale susceptible d'être présente dans l'installation étant inférieure à 5 t	Quantité maximale répartie dans les cellules 1 et 2 : <b>0,9 tonne</b>	NC
4734	Produits pétroliers spécifiques et carburants de substitution : essences et naphthas ; kérosènes (carburants d'aviation compris) ; gazoles (gazole diesel, gazole de chauffage domestique et mélanges de gazoles compris) ; fioul lourd ; carburants de substitution pour véhicules, utilisés aux mêmes fins et aux mêmes usages et présentant des propriétés similaires en matière d'inflammabilité et de danger pour l'environnement. La quantité totale susceptible d'être présente dans les installations y compris dans les cavités souterraines étant inférieure à 50 t au total	Réserve de gazole de la source sprinkler : <b>1 tonne</b>	NC

E (Enregistrement) ou D (Déclaration) ou DC (déclaration avec contrôle périodique) ou NC (Non Classé)

Sur la base de l'inventaire et de l'état des stocks des substances et mélanges dangereux susceptibles d'être présents dans l'établissement exigés à l'article 7.1.2 du présent arrêté, l'exploitant est en mesure de justifier à tout moment du non-franchissement des statuts Seuil Bas et Seuil Haut par dépassement direct ou par la règle de cumul Seuil Bas ou Seuil Haut définie à l'article R. 511-11 du code de l'environnement.

Les installations sont visées par la rubrique de la nomenclature eau suivante :

Rubrique	Nature des activités	Volume des activités	Classement
2.1.5.0	Rejet d'eaux pluviales dans les eaux douces superficielles ou sur le sol ou dans le sous-sol, la surface totale du projet, augmentée de la surface correspondant à la partie du bassin naturel dont les écoulements sont interceptés par le projet, étant : 2° - Supérieure à 1 ha mais inférieure à 20 ha	La surface totale du projet : 1,26 ha	D

D : installations soumises à déclaration

#### ARTICLE 1.2.2. SITUATION DE L'ÉTABLISSEMENT

Les installations autorisées sont situées sur les communes, parcelles et lieux-dits suivants :

Communes	Parcelles
Beauvais	Section ZH Parcelles n° 454, 455, 457, 462, 469, 471 et 533
Allonne	Section ZA Parcelles n° 459, 464, 468 et 617

Les installations citées à l'article ci-dessus sont reportées avec leurs références sur le plan de situation de l'établissement annexé au présent arrêté.

#### ARTICLE 1.2.3. CONSISTANCE DES INSTALLATIONS AUTORISÉES

L'établissement comprenant l'ensemble des installations classées, ainsi que leurs installations connexes, est organisé de la façon suivante :

Un bâtiment ayant une emprise au sol de 12 286 m<sup>2</sup> et composé notamment de :

- 3 cellules de stockage d'un volume total de 122 700 m<sup>3</sup> :
  - une cellule dite « cellule existante » d'une surface de 5 800 m<sup>2</sup> avec une hauteur au faîtage de 12,40 m destinée au stockage de matières non dangereuses et comprenant une mezzanine d'une surface de 576 m<sup>2</sup> ;
  - une cellule dite « cellule 1 » d'une surface de 3 381 m<sup>2</sup> avec une hauteur au faîtage de 12,20 m destinée au stockage au stockage de matières non dangereuses et dangereuses ;

- une cellule dite « cellule 2 » d'une surface de 1 696 m<sup>2</sup> avec une hauteur au faitage de 12,20 m destinée au stockage au stockage de matières non dangereuses et dangereuses.
- Un ensemble de locaux (R+1) accolé aux cellules de stockage composé notamment de :
  - x au rez-de-chaussée :
    - une salle blanche avec zone de contrôle qualité, chambre chaude, chambre froide, zone de pesée, ... ;
    - un local de stockage de liquides inflammables (dit local LI) d'une surface de 84 m<sup>2</sup> pour le stockage temporaire de liquides inflammables ne pouvant être stockés sur palettier ;
  - x à l'étage : un stockage réservé aux emballages d'une surface de 874 m<sup>2</sup>.
- des bureaux et locaux sociaux ;
- locaux techniques (chaufferie, local électrique, local sprinkler, local de charge de batteries).

Les matières dangereuses sont les substances ou mélanges relevant des rubriques 1436, 1630, 4120, 4130, 4331, 4441, 4510 et 4511 de la nomenclature des installations classées mentionnées à l'article 1.2.1 du présent arrêté.

#### **ARTICLE 1.2.4. NATURE DES PRODUITS STOCKÉS**

Il est stocké des matières de type verre (flacons vides ...), des polymères de type matières premières (bille, poudre), des polymères de type produits finis à l'état alvéolaire ou expansé (rouleaux de mousse, ...), des polymères de type produits finis autres à l'état alvéolaire ou expansé (bouchons, boîtiers, film plastique, pinceaux,...), des pneumatiques, du bois, des papiers, du carton, des cosmétiques de type produits semi-finis (poudres minérales, crayons,...) et du métal (vaporisateurs, collerettes,...).

Dans les cellules 1 et 2 peuvent être stockées des matières dangereuses de type ingrédients de synthèse nécessaires à la composition des maquillages (oxyde de zinc, colorants ...) et des ingrédients nécessaires à la composition des parfums (alcool).

### **CHAPITRE 1.3 CONFORMITÉ AU DOSSIER DE DEMANDE D'AUTORISATION**

#### **ARTICLE 1.3.1. CONFORMITÉ**

Les installations et leurs annexes, objet du présent arrêté, sont disposées, aménagées et exploitées conformément aux plans et données techniques contenus dans les différents dossiers déposés par l'exploitant. En tout état de cause, elles respectent par ailleurs les dispositions du présent arrêté, des arrêtés complémentaires et les réglementations autres en vigueur.

### **CHAPITRE 1.4 DURÉE DE L'AUTORISATION**

#### **ARTICLE 1.4.1. DURÉE DE L'AUTORISATION**

L'arrêté d'autorisation cesse de produire effet lorsque les installations n'ont pas été mises en service dans le délai de trois ans à compter de la notification du présent arrêté ou ont été interrompues pendant plus de trois années consécutives, sauf cas de force majeure ou de demande justifiée et acceptée de prorogation de délai.



## **CHAPITRE 1.5 MODIFICATIONS ET CESSATION D'ACTIVITÉS**

### **ARTICLE 1.5.1. PORTER À CONNAISSANCE**

Toute modification notable apportée aux activités, installations, ouvrages et travaux autorisés, à leurs modalités d'exploitation ou de mise en œuvre ainsi qu'aux autres équipements, installations et activités inclus dans l'autorisation doit être portée à la connaissance du préfet, avant sa réalisation, avec tous les éléments d'appréciation.

Est regardée comme substantielle la modification apportée à des activités, installations, ouvrages et travaux soumis à autorisation environnementale qui :

- 1° En constitue une extension devant faire l'objet d'une nouvelle évaluation environnementale en application du II de l'article R. 122-2 ;
- 2° Ou atteint des seuils quantitatifs et des critères fixés par arrêté du ministre chargé de l'environnement ;
- 3° Ou est de nature à entraîner des dangers et inconvénients significatifs pour les intérêts mentionnés à l'article L. 181-3.

### **ARTICLE 1.5.2. ÉQUIPEMENTS ABANDONNÉS**

Les équipements abandonnés ne doivent pas être maintenus dans les installations. Toutefois, lorsque leur enlèvement est incompatible avec les conditions immédiates d'exploitation, des dispositions matérielles interdiront leur réutilisation afin de garantir leur mise en sécurité et la prévention des accidents.

### **ARTICLE 1.5.3. TRANSFERT SUR UN AUTRE EMPLACEMENT**

Tout transfert sur un autre emplacement des installations visées sous l'article 1.2 du présent arrêté nécessite une nouvelle demande d'autorisation ou d'enregistrement ou déclaration.

### **ARTICLE 1.5.4. CHANGEMENT D'EXPLOITANT**

Dans le cas où l'établissement change d'exploitant, le successeur fait la déclaration au Préfet dans le mois qui suit la prise en charge de l'exploitation.

### **ARTICLE 1.5.5. CESSATION D'ACTIVITÉ**

Lorsqu'une installation classée est mise à l'arrêt définitif, l'exploitant notifie au préfet la date de cet arrêt trois mois au moins avant celui-ci.

La notification prévue ci-dessus indique les mesures prises ou prévues pour assurer, dès l'arrêt de l'exploitation, la mise en sécurité du site. Ces mesures comportent notamment :

- l'évacuation ou l'élimination des produits dangereux, et, pour les installations autres que les installations de stockage de déchets, celle des déchets présents sur le site ;
- des interdictions ou limitations d'accès au site ;
- la suppression des risques d'incendie et d'explosion ;
- la surveillance des effets de l'installation sur son environnement.

En outre, l'exploitant place le site de l'installation dans un état tel qu'il ne puisse porter atteinte aux intérêts mentionnés à l'article L. 511-1 et qu'il permette un usage futur du site déterminé selon les dispositions des articles R.512-39-2 et R. 512-39-3 du code de l'environnement.

Lorsque cet arrêt définitif libère des terrains susceptibles d'être affectés à un nouvel usage et que le ou les types d'usage futur sont déterminés, l'exploitant transmet au préfet dans un délai fixé par ce dernier

un mémoire précisant les mesures prises ou prévues pour assurer la protection des intérêts mentionnés à l'article L. 511-1 du code de l'environnement.

Les mesures comportent notamment :

- les mesures de maîtrise des risques liés aux sols éventuellement nécessaires ;
- les mesures de maîtrise des risques liés aux eaux souterraines ou superficielles éventuellement polluées, selon leur usage actuel ou celui défini dans les documents de planification en vigueur ;
- en cas de besoin, la surveillance à exercer ;
- les limitations ou interdictions concernant l'aménagement ou l'utilisation du sol ou du sous-sol, accompagnés, le cas échéant, des dispositions proposées par l'exploitant pour mettre en œuvre des servitudes ou des restrictions d'usage.

## CHAPITRE 1.6 RÉGLEMENTATION

### ARTICLE 1.6.1. RÉGLEMENTATION APPLICABLE

Sans préjudice de la réglementation en vigueur, sont notamment applicables à l'établissement les prescriptions qui le concernent des textes cités ci-dessous (liste non exhaustive) :

Dates	Textes
10/07/1990	Arrêté ministériel relatif à l'interdiction des rejets de certaines substances dans les eaux souterraines en provenance d'installations classées
23/01/1997	Arrêté ministériel relatif à la limitation des bruits émis dans l'environnement par les installations classées pour la protection de l'environnement
29/07/2005	Arrêté ministériel modifié fixant le formulaire du bordereau de suivi des déchets dangereux mentionné à l'article 4 du décret n°2005-635 du 30 mai 2005
04/10/2010	Arrêté ministériel modifié relatif à la prévention des risques accidentels au sein des installations classées pour la protection de l'environnement soumises à autorisation
29/02/2012	Arrêté ministériel modifié fixant le contenu des registres mentionnés aux articles R. 541-43 et R. 541-46 du code de l'environnement
11/04/2017	Arrêté ministériel relatif aux prescriptions générales applicables aux entrepôts couverts soumis à la rubrique 1510, y compris lorsqu'ils relèvent également de l'une ou plusieurs rubriques 1530, 1532, 2662 ou 2663 de la nomenclature des installations classées pour la protection de l'environnement

### ARTICLE 1.6.2. RESPECT DES AUTRES LÉGISLATIONS ET RÉGLEMENTATIONS

Les dispositions de cet arrêté préfectoral sont prises sans préjudice :

- des autres législations et réglementations applicables, et notamment le code minier, le code civil, le code de l'urbanisme, le code du travail et le code général des collectivités territoriales, la réglementation sur les équipements sous pression,
- des schémas, plans et autres documents d'orientation et de planification approuvés.

Les droits des tiers sont et demeurent expressément réservés.

La présente autorisation ne vaut pas permis de construire.

---

## TITRE 2 – GESTION DE L'ÉTABLISSEMENT

---

### CHAPITRE 2.1 EXPLOITATION DES INSTALLATIONS

#### ARTICLE 2.1.1. OBJECTIFS GÉNÉRAUX

L'exploitant prend toutes les dispositions nécessaires dans la conception l'aménagement, l'entretien et l'exploitation des installations pour :

- limiter le prélèvement et la consommation d'eau ;
- limiter les émissions de polluants dans l'environnement ;
- respecter les valeurs limites d'émissions pour les substances polluantes définies ci-après ;
- la gestion des effluents et déchets en fonction de leurs caractéristiques, ainsi que la réduction des quantités rejetées ;
- prévenir en toutes circonstances, l'émission, la dissémination ou le déversement, chroniques ou accidentels, directs ou indirects, de matières ou substances qui peuvent présenter des dangers ou inconvénients pour la commodité de voisinage, pour la santé, la sécurité, la salubrité publique, pour l'agriculture, pour la protection de la nature, de l'environnement et des paysages, pour l'utilisation rationnelle de l'énergie ainsi que pour la conservation des sites et des monuments ainsi que des éléments du patrimoine archéologique.

#### ARTICLE 2.1.2. CONSIGNES D'EXPLOITATION

L'exploitant établit des consignes d'exploitation pour l'ensemble des installations comportant explicitement les vérifications à effectuer, en conditions d'exploitation normale, en périodes de démarrage, de dysfonctionnement ou d'arrêt momentané de façon à permettre en toutes circonstances le respect des dispositions du présent arrêté.

L'exploitation se fait sous la surveillance de personnes nommément désignées par l'exploitant et ayant une connaissance des dangers des produits stockés ou utilisés dans l'installation et des procédés mis en œuvre.

### CHAPITRE 2.2 RÉSERVES DE PRODUITS OU MATIÈRES CONSOMMABLES

#### ARTICLE 2.2.1. RÉSERVES DE PRODUITS

L'établissement dispose de réserves suffisantes de produits ou matières consommables utilisés de manière courante ou occasionnelle pour assurer la protection de l'environnement tels que manches de filtre, produits de neutralisation, liquides inhibiteurs, produits absorbants...

### CHAPITRE 2.3 INTÉGRATION DANS LE PAYSAGE

#### ARTICLE 2.3.1. PROPRETÉ

L'exploitant prend les dispositions appropriées qui permettent d'intégrer l'installation dans le paysage. L'ensemble des installations est maintenu propre et entretenu en permanence.

L'exploitant prend les mesures nécessaires afin d'éviter la dispersion sur les voies publiques et les zones environnantes de poussières, papiers, boues, déchets... Des dispositifs d'arrosage, de lavage de roues... sont mis en place en tant que de besoin.

#### ARTICLE 2.3.2. ESTHÉTIQUE

Les abords de l'installation, placés sous le contrôle de l'exploitant sont aménagés et maintenus en bon état de propreté (peinture, poussières, envols...). Les émissaires de rejet et leur périphérie font l'objet d'un soin particulier (plantations, engazonnement...).

## **CHAPITRE 2.4 DANGER OU NUISANCE NON PRÉVENU**

### **ARTICLE 2.4.1. DANGER OU NUISANCE NON PRÉVENU**

Tout danger ou nuisance non susceptible d'être prévenu par les prescriptions du présent arrêté est immédiatement porté à la connaissance du Préfet par l'exploitant.

## **CHAPITRE 2.5 INCIDENTS OU ACCIDENTS**

### **ARTICLE 2.5.1. DÉCLARATION ET RAPPORT**

L'exploitant est tenu à déclarer dans les meilleurs délais à l'inspection des installations classées les accidents ou incidents survenus du fait du fonctionnement de son installation qui sont de nature à porter atteinte aux intérêts mentionnés à l'article L. 181-3 du code de l'environnement.

Un rapport d'accident ou, sur demande de l'inspection des installations classées, un rapport d'incident est transmis par l'exploitant à l'inspection des installations classées. Il précise notamment les circonstances et les causes de l'accident ou de l'incident, les effets sur les personnes et l'environnement, les mesures prises ou envisagées pour éviter un accident ou un incident similaire et pour en pallier les effets à moyen ou long terme.

Ce rapport est transmis sous 15 jours à l'inspection des installations classées.

## **CHAPITRE 2.6 RÉCAPITULATIF DES DOCUMENTS TENUS À LA DISPOSITION DE L'INSPECTION**

### **ARTICLE 2.6.1. RÉCAPITULATIF DES DOCUMENTS TENUS À LA DISPOSITION DE L'INSPECTION**

L'exploitant établit et tient à jour un dossier comportant les documents suivants :

- le dossier de demande d'autorisation initial,
- les dossiers relatifs aux modifications apportées sur le site,
- les plans tenus à jour comprenant notamment les plans de localisation des moyens d'intervention et de secours, des réseaux internes à l'établissement (eaux, électricité, gaz et fluides de toute nature), de circulation des véhicules et engins au sein de l'entreprise et de situation des stockages de produits dangereux ;
- les récépissés de déclaration et les prescriptions générales, en cas d'installations soumises à déclaration non couvertes par un arrêté d'autorisation,
- les arrêtés préfectoraux associés aux enregistrements et les prescriptions générales ministérielles, en cas d'installations soumises à enregistrement non couvertes par un arrêté d'autorisation,
- les arrêtés préfectoraux relatifs aux installations soumises à autorisation, pris en application de la législation relative aux installations classées pour la protection de l'environnement,
- tous les documents, enregistrements, résultats de vérification et registres répertoriés dans le présent arrêté ; ces documents peuvent être informatisés, mais dans ce cas des dispositions doivent être prises pour la sauvegarde des données ;
- le plan de défense incendie défini à l'article 7.6.8 du présent arrêté ;
- Les consignes de sécurité et les consignes d'exploitation ;
- les suivis de prélèvements d'eau, des moyens de traitement des divers rejets et des déchets (registres relatifs à la gestion des déchets, bordereaux de suivi de déchets industriels).

Ce dossier est tenu en permanence à la disposition de l'inspection des installations classées sur le site.

Les documents visés dans le dernier alinéa ci-dessus sont tenus à la disposition de l'inspection des installations classées sur le site durant 5 années au minimum.

## CHAPITRE 2.7 RÉCAPITULATIF DES DOCUMENTS À TRANSMETTRE À L'INSPECTION

### ARTICLE 2.7.1. RÉCAPITULATIF DES DOCUMENTS À TRANSMETTRE À L'INSPECTION

L'exploitant transmet à l'inspection les documents suivants :

Articles	Contrôles à effectuer	Périodicité du contrôle
Article 9.2.1	Rejets atmosphériques	Tous les 3 ans
Article 9.2.3	Rejets eaux pluviales de voiries	Annuelle
Article 9.2.5	Niveaux sonores	Tous les 5 ans

Articles	Documents à transmettre	Périodicités / échéances
Article 1.5.5	Notification de mise à l'arrêt définitif	3 mois avant la date de cessation d'activité
Article 9.4.1	Résultats de la surveillance des émissions, des milieux et des déchets	Annuelle (GEREP)

---

## TITRE 3 – PRÉVENTION DE LA POLLUTION ATMOSPHERIQUE

---

### CHAPITRE 3.1 CONCEPTION DES INSTALLATIONS

#### ARTICLE 3.1.1. DISPOSITIONS GÉNÉRALES

L'exploitant prend toutes les dispositions nécessaires dans la conception, l'exploitation et l'entretien des installations de manière à limiter les émissions à l'atmosphère, y compris diffuses, notamment par la mise en œuvre de technologies propres, le développement de techniques de valorisation, la collecte sélective et le traitement des effluents en fonction de leurs caractéristiques et la réduction des quantités rejetées en optimisant notamment l'efficacité énergétique.

Sauf autorisation explicite, la dilution des effluents est interdite. En aucun cas elle ne doit constituer un moyen de respecter les valeurs limites.

Le brûlage à l'air libre est interdit à l'exclusion des essais incendie. Dans ce cas, les produits brûlés sont identifiés en qualité et quantité.

#### ARTICLE 3.1.2. POLLUTIONS ACCIDENTELLES

Les dispositions appropriées sont prises pour réduire la probabilité des émissions accidentelles et pour que les rejets correspondants ne présentent pas de dangers pour la santé et la sécurité publique. Les incidents ayant entraîné des rejets dans l'air non conforme ainsi que les causes de ces incidents et les remèdes apportés sont consignés dans un registre.

#### ARTICLE 3.1.3. ODEURS

Les dispositions nécessaires sont prises pour que l'établissement ne soit pas à l'origine de gaz odorants, susceptibles d'incommoder le voisinage, de nuire à la santé ou à la sécurité publique.

Les dispositions nécessaires sont prises pour éviter en toute circonstance l'apparition de conditions d'anaérobie dans des bassins de stockage ou de traitement ou dans des canaux à ciel ouvert. Les bassins, canaux, stockage et traitement des boues susceptibles d'émettre des odeurs sont couverts autant que possible et si besoin ventilés.

L'inspection des installations classées peut demander la réalisation d'une campagne d'évaluation de l'impact olfactif de l'installation afin de permettre une meilleure prévention des nuisances.

#### ARTICLE 3.1.4. VOIES DE CIRCULATION

Sans préjudice des règlements d'urbanisme, l'exploitant prend les dispositions nécessaires pour prévenir les envols de poussières et de matières diverses :

- les voies de circulation et aires de stationnement des véhicules sont aménagées (formes de pente, revêtement, etc.), et convenablement nettoyées,
- Les véhicules sortant de l'installation n'entraînent pas de dépôt de poussière ou de boue sur les voies de circulation. Pour cela des dispositions telles que le lavage des roues des véhicules doivent être prévues en cas de besoin,
- les surfaces où cela est possible sont engazonnées,
- des écrans de végétation sont mis en place le cas échéant.

Des dispositions équivalentes peuvent être prises en lieu et place de celles-ci.

## CHAPITRE 3.2 CONDITIONS DE REJET

### ARTICLE 3.2.1. DISPOSITIONS GÉNÉRALES

Les poussières, gaz polluants ou odeurs sont, dans la mesure du possible, captés à la source et canalisés, sans préjudice des règles relatives à l'hygiène et à la sécurité des travailleurs.

Les points de rejet dans le milieu naturel doivent être en nombre aussi réduit que possible. Tout rejet non prévu au présent chapitre ou non conforme à ses dispositions est interdit. La dilution des rejets atmosphériques est interdite.

Les ouvrages de rejet doivent permettre une bonne diffusion dans le milieu récepteur.

Les rejets à l'atmosphère sont, dans toute la mesure du possible, collectés et évacués, après traitement éventuel, par l'intermédiaire de cheminées pour permettre une bonne diffusion des rejets. L'emplacement de ces conduits est tel qu'il ne peut y avoir à aucun moment siphonnage des effluents rejetés dans les conduits ou prises d'air avoisinant. La forme des conduits, notamment dans leur partie la plus proche du débouché à l'atmosphère, est conçue de façon à favoriser au maximum l'ascension des gaz dans l'atmosphère. La partie terminale de la cheminée peut comporter un convergent réalisé suivant les règles de l'art lorsque la vitesse d'éjection est plus élevée que la vitesse choisie pour les gaz dans la cheminée. Les contours des conduits ne présentent pas de point anguleux et la variation de la section des conduits au voisinage du débouché est continue et lente.

Les poussières, gaz polluants ou odeurs sont, dans la mesure du possible, captés à la source et canalisés, sans préjudice des règles relatives à l'hygiène et à la sécurité des travailleurs.

Les conduits d'évacuation des effluents atmosphériques nécessitant un suivi, dont les points de rejet sont repris ci-après, doivent être aménagés (plate-forme de mesure, orifices, fluides de fonctionnement, emplacement des appareils, longueur droite pour la mesure des particules) de manière à permettre des mesures représentatives des émissions de polluants à l'atmosphère. En particulier les dispositions des normes NF 44-052 et EN 13284-1, ou toute autre norme européenne ou internationale équivalente en vigueur à la date d'application du présent arrêté, sont respectées.

Ces points doivent être aménagés de manière à être aisément accessibles et permettre des interventions en toute sécurité. Toutes les dispositions doivent également être prises pour faciliter l'intervention d'organismes extérieurs à la demande de l'inspection des installations classées.

### ARTICLE 3.2.2. CONDUITS ET INSTALLATIONS RACCORDÉES

N° de conduit	Installations raccordées
1	1 chaudière alimentée au gaz naturel de puissance thermique maximale de 1 MW

### ARTICLE 3.2.3. CONDITIONS GÉNÉRALES DE REJET

	Hauteur en m	Vitesse d'éjection minimale en m/s
Conduit n°1	13	5

**ARTICLE 3.2.4. VALEURS LIMITES DES CONCENTRATIONS DANS LES REJETS ATMOSPHERIQUES**

Les rejets issus des installations doivent respecter les valeurs limites suivantes en concentration, les volumes de gaz étant rapportés à des conditions normalisées de température (273,15 K) et de pression (101,3 kPa) après déduction de la vapeur d'eau (gaz secs) et la teneur en oxygène étant ramenée à 3 % en volume.

Concentrations instantanées en mg/Nm <sup>3</sup>	Conduit n°1
NO <sub>x</sub>	150
CO	100



## TITRE 4 – PROTECTION DES RESSOURCES EN EAU ET DES MILIEUX AQUATIQUES

### CHAPITRE 4.1 Compatibilité avec les objectifs de qualité du milieu

L'implantation et le fonctionnement de l'installation est compatible avec les objectifs de qualité et de quantité des eaux visés au IV de l'article L. 212-1 du code de l'environnement. Elle respecte les dispositions du schéma directeur d'aménagement et de gestion des eaux et du schéma d'aménagement et de gestion des eaux s'il existe.

La conception et l'exploitation de l'installation permettent de limiter la consommation d'eau et les flux polluants.

### CHAPITRE 4.2 PRÉLÈVEMENTS ET CONSOMMATIONS D'EAU

#### ARTICLE 4.2.1. ORIGINE DES APPROVISIONNEMENTS EN EAU

L'exploitant prend toutes les dispositions nécessaires dans la conception et l'exploitation des installations pour limiter les flux d'eau. Notamment la réfrigération en circuit ouvert est interdite.

Les installations de prélèvement d'eau de toutes origines sont munies de dispositifs de mesure totalisateurs de la quantité d'eau prélevée. Ce dispositif est relevé hebdomadairement. Ces résultats sont portés sur un registre éventuellement informatisé et consultable par l'inspection des installations classées.

Les prélèvements d'eau dans le milieu qui ne s'avèrent pas liés à la lutte contre un incendie ou aux exercices de secours, sont autorisés dans les quantités suivantes :

Origine de la ressource	Nom de la masse d'eau ou de la commune du réseau	Prélèvement maximal annuel (m <sup>3</sup> /an)
Réseau public AEP	Beauvais	850

#### ARTICLE 4.2.2. PROTECTION DES RÉSEAUX D'EAU POTABLE ET DES MILIEUX DE PRÉLÈVEMENT

**Article 4.2.2.1.** Un ou plusieurs réservoirs de coupure ou bacs de disconnexion ou tout autre équipement présentant des garanties équivalentes sont installés afin d'isoler les réseaux d'eaux industrielles et pour éviter des retours de produits non compatibles avec la potabilité de l'eau dans les réseaux d'adduction d'eau publique ou dans les milieux de prélèvement.

Le bon fonctionnement de ces équipements fait l'objet de vérification au moins annuelles.

### CHAPITRE 4.3 COLLECTE DES EFFLUENTS LIQUIDES

#### ARTICLE 4.3.1. DISPOSITIONS GÉNÉRALES

Tous les effluents aqueux sont canalisés. Tout rejet d'effluent liquide non prévu à l'article 4.4.1 ou non conforme aux dispositions du chapitre 4.4 est interdit.

À l'exception des cas accidentels où la sécurité des personnes ou des installations serait compromise, il est interdit d'établir des liaisons directes entre les réseaux de collecte des effluents devant subir un traitement ou être détruits et le milieu récepteur.

Les procédés de traitement non susceptibles de conduire à un transfert de pollution sont privilégiés pour l'épuration des effluents.

#### **ARTICLE 4.3.2. PLAN DES RÉSEAUX**

Un schéma de tous les réseaux et un plan des égouts sont établis par l'exploitant, régulièrement mis à jour, notamment après chaque modification notable, et datés. Ils sont tenus à la disposition de l'inspection des installations classées ainsi que des services d'incendie et de secours en cas de sinistre.

Le plan des réseaux d'alimentation et de collecte fait notamment apparaître :

- l'origine et la distribution de l'eau d'alimentation,
- les dispositifs de protection de l'alimentation (bac de disconnexion, implantation des disconnecteurs ou tout autre dispositif permettant un isolement avec la distribution alimentaire, ...),
- les secteurs collectés et les réseaux associés,
- les ouvrages de toutes sortes (vannes, compteurs...),
- les ouvrages d'épuration interne avec leurs points de contrôle et les points de rejet de toute nature (interne ou au milieu).

Ces plans sont annexés au plan de défense incendie défini à l'article 7.6.8 du présent arrêté.

#### **ARTICLE 4.3.3. ENTRETIEN ET SURVEILLANCE**

Les réseaux de collecte des effluents sont conçus et aménagés de manière à être curables, étanches et résister dans le temps aux actions physiques et chimiques des effluents ou produits susceptibles d'y transiter.

L'exploitant s'assure par des contrôles appropriés et préventifs de leur bon état et de leur étanchéité. Les différentes tuyauteries accessibles sont repérées conformément aux règles en vigueur.

#### **ARTICLE 4.3.4. PROTECTION DES RÉSEAUX INTERNES À L'ÉTABLISSEMENT**

Les effluents aqueux rejetés par les installations ne sont pas susceptibles de dégrader les réseaux d'égouts ou de dégager des produits toxiques ou inflammables dans ces égouts, éventuellement par mélange avec d'autres effluents.

#### **ARTICLE 4.3.5. ISOLEMENT AVEC LES MILIEUX**

Un système permet l'isolement des réseaux d'assainissement de l'établissement par rapport à l'extérieur. Ces dispositifs sont maintenus en état de marche, signalés et actionnables en toute circonstance localement et/ou à partir d'un poste de commande. Leur entretien préventif et leur mise en fonctionnement sont définis par consigne.

### **CHAPITRE 4.4 TYPES D'EFFLUENTS, LEURS OUVRAGES D'ÉPURATION ET LEURS CARACTÉRISTIQUES DE REJET AU MILIEU**

#### **ARTICLE 4.4.1. IDENTIFICATION DES EFFLUENTS**

L'exploitant est en mesure de distinguer les différentes catégories d'effluents suivants :

- les eaux exclusivement pluviales et eaux non susceptibles d'être polluées ;
- les eaux pluviales susceptibles d'être polluées, les eaux polluées lors d'un accident ou d'un incendie (y compris les eaux utilisées pour l'extinction) ;
- les eaux domestiques.

#### **ARTICLE 4.4.2. COLLECTE DES EFFLUENTS**

Les effluents pollués ne contiennent pas de substances de nature à gêner le bon fonctionnement des ouvrages de traitement.

La dilution des effluents est interdite. En aucun cas elle ne doit constituer un moyen de respecter les valeurs seuils de rejets fixées par le présent arrêté. Il est interdit d'abaisser les concentrations en substances polluantes des rejets par simples dilutions autres que celles résultant du rassemblement des effluents normaux de l'établissement ou celles nécessaires à la bonne marche des installations de traitement.

Les rejets directs ou indirects d'effluents dans la (les) nappe(s) d'eaux souterraines ou vers les milieux de surface non visés par le présent arrêté sont interdits.

#### **ARTICLE 4.4.3. GESTION DES OUVRAGES : CONCEPTION, DYSFONCTIONNEMENT**

La conception et la performance des installations de traitement (ou de pré-traitement) des effluents aqueux permettent de respecter les valeurs limites imposées au rejet par le présent arrêté. Elles sont entretenues, exploitées et surveillées de manière à réduire au minimum les durées d'indisponibilité ou à faire face aux variations des caractéristiques des effluents bruts (débit, température, composition...) y compris à l'occasion du démarrage ou d'arrêt des installations.

Si une indisponibilité ou un dysfonctionnement des installations de traitement est susceptible de conduire à un dépassement des valeurs limites imposées par le présent arrêté, l'exploitant prend les dispositions nécessaires pour réduire la pollution émise en limitant ou en arrêtant si besoin les fabrications concernées.

Les dispositions nécessaires doivent être prises pour limiter les odeurs provenant du traitement des effluents ou dans les canaux à ciel ouvert (conditions anaérobies notamment).

#### **ARTICLE 4.4.4. ENTRETIEN ET CONDUITE DES INSTALLATIONS DE TRAITEMENT**

Les eaux pluviales susceptibles d'être polluées, notamment par ruissellement sur des aires de stationnement, de chargement et déchargement, sont collectées par un réseau spécifique et traitées par un ou plusieurs dispositifs de traitement adéquat permettant de traiter les polluants en présence.

Ces dispositifs de traitement sont conformes aux normes en vigueur. Ils sont nettoyés par une société habilitée aussi souvent que nécessaire et dans tous les cas au moins une fois par an. Ce nettoyage consiste en la vidange des hydrocarbures et des boues, et en la vérification du bon fonctionnement de l'obturateur.

Les fiches de suivi du nettoyage des décanteurs-séparateurs d'hydrocarbures, l'attestation de conformité à la norme en vigueur ainsi que les bordereaux de traitement des déchets détruits ou retraités sont tenus à la disposition de l'inspection des installations classées.

Les bassins de gestion des eaux pluviales visés à l'article 4.4.5 du présent arrêté font l'objet d'un curage régulier dont la fréquence est définie sous la responsabilité de l'exploitant. Ces opérations sont enregistrées dans un cahier d'entretien. Sur ce cahier figure la programmation des opérations d'entretien à réaliser ainsi que, pour chaque opération réalisée, les quantités et destination des produits évacués.

#### **ARTICLE 4.4.5. LOCALISATION DES POINTS DE REJET**

Les réseaux de collecte des effluents générés par l'établissement aboutissent aux points de rejet qui présentent les caractéristiques suivantes :

<b>Point de rejet vers le milieu récepteur codifié par le présent arrêté</b>	<b>N°1</b>
Nature des effluents Exutoire du rejet Milieu naturel récepteur ou Station de traitement collective	Eaux pluviales de toitures Un bassin d'infiltration d'un volume de 410 m <sup>3</sup> Milieu naturel

<b>Point de rejet vers le milieu récepteur codifié par le présent arrêté</b>	<b>N°2</b>
Nature des effluents Exutoire du rejet Traitement avant rejet	Eaux pluviales de voiries et aires de stationnement Réseau pluvial communal via un bassin de rétention d'un volume de 250 m <sup>3</sup> Séparateur hydrocarbures

<b>Point de rejet vers le milieu récepteur codifié par le présent arrêté</b>	<b>N°3</b>
Nature des effluents Exutoire du rejet Milieu naturel récepteur ou Station de traitement collective	Eaux domestiques Réseau d'eaux usées communal Station d'épuration urbaine de Beauvais

#### **ARTICLE 4.4.6. CONCEPTION, AMÉNAGEMENT ET ÉQUIPEMENT DES OUVRAGES DE REJET**

##### **Article 4.4.6.1. Conception**

Les dispositions du présent arrêté s'appliquent sans préjudice de l'autorisation délivrée par la collectivité à laquelle appartient le réseau public et l'ouvrage de traitement collectif, en application de l'article L. 1331-10 du code de la santé publique. Cette autorisation est transmise par l'exploitant au Préfet.

##### **Article 4.4.6.2. Aménagement**

Sur chaque ouvrage de rejet des eaux pluviales sont prévus un point de prélèvement d'échantillons.

Ces points sont aménagés de manière à être aisément accessibles et permettre des interventions en toute sécurité. Toutes les dispositions doivent également être prises pour faciliter les interventions d'organismes extérieurs à la demande de l'inspection des installations classées.

Les agents des services publics, notamment ceux chargés de la Police des eaux, doivent avoir libre accès aux dispositifs de prélèvement qui équipent les ouvrages de rejet vers le milieu récepteur.

#### **ARTICLE 4.4.7. CARACTÉRISTIQUES GÉNÉRALES DE L'ENSEMBLE DES REJETS**

Les effluents rejetés doivent être exempts :

- de matières flottantes,
- de produits susceptibles de dégager, en égout ou dans le milieu naturel, directement ou indirectement, des gaz ou vapeurs toxiques, inflammables ou odorantes,
- de tout produit susceptible de nuire à la conservation des ouvrages, ainsi que des matières décomposables ou précipitables qui, directement ou indirectement, sont susceptibles d'entraver le bon fonctionnement des ouvrages.

Les effluents doivent également respecter les caractéristiques suivantes :

- Température : 30 °C ;
- pH : compris entre 5,5 et 8,5 ;
- Couleur : modification de la coloration du milieu récepteur mesurée en un point représentatif de la zone de mélange inférieure à 100 mg Pt/l.

#### **ARTICLE 4.4.8. GESTION DES EAUX POLLUÉES ET DES EAUX RÉSIDUAIRES INTERNE À L'ÉTABLISSEMENT**

Les réseaux de collecte sont conçus pour évacuer séparément chacune des diverses catégories d'eaux polluées issues des activités ou sortant des ouvrages d'épuration interne vers les traitements appropriés avant d'être évacuées vers le milieu récepteur autorisé à les recevoir.

#### **ARTICLE 4.4.9. VALEURS LIMITES D'ÉMISSION DES EAUX PLUVIALES**

Les eaux pluviales de toitures et de voiries respectent les valeurs limites en concentration et ci-dessous définies avant rejet dans le bassin d'infiltration pour les eaux de toitures et dans le réseau pluvial communal pour les eaux de voiries.

Référence des rejets vers le milieu récepteur : n° 1 et 2 (Cf. repérage du rejet au paragraphe 4.4.5)

Paramètre	Rejets n° 1 et 2
	Concentration maximale (mg/l)
MES	100
DCO	300
DBO <sub>5</sub>	100
Hydrocarbures totaux	10

#### **ARTICLE 4.4.10. VALEURS LIMITES D'ÉMISSION DES EAUX DOMESTIQUES**

Les eaux domestiques sont traitées et évacuées conformément aux règlements en vigueur.

#### **ARTICLE 4.4.11. EAUX PLUVIALES SUSCEPTIBLES D'ÊTRE POLLUÉES**

Les eaux pluviales polluées et collectées dans les installations sont éliminées vers les filières de traitement des déchets appropriées. En l'absence de pollution préalablement caractérisée, elles pourront être évacuées vers le milieu récepteur dans les limites autorisées par le présent arrêté.

Il est interdit d'établir des liaisons directes entre les réseaux de collecte des eaux pluviales et les réseaux de collecte des effluents pollués ou susceptibles d'être pollués.

---

## TITRE 5 – DÉCHETS PRODUITS

---

### CHAPITRE 5.1 PRINCIPES DE GESTION

#### ARTICLE 5.1.1. LIMITATION DE LA PRODUCTION DE DÉCHETS

L'exploitant prend toutes les dispositions nécessaires dans la conception, l'aménagement, et l'exploitation de ses installations pour :

- limiter à la source la quantité et la toxicité de ses déchets en adoptant des technologies propres ;
- trier, recycler, valoriser ses sous-produits de fabrication ;
- s'assurer du traitement ou du prétraitement de ses déchets, notamment par voies physico-chimique, biologique ou thermique ;
- s'assurer, pour les déchets ultimes dont le volume doit être strictement limité, d'un stockage dans les meilleures conditions possibles.

#### ARTICLE 5.1.2. SÉPARATION DES DÉCHETS

L'exploitant effectue à l'intérieur de son établissement la séparation des déchets (dangereux ou non) de façon à assurer leur orientation dans les filières autorisées adaptées à leur nature et à leur dangerosité. Les déchets dangereux sont définis par l'article R. 541-8 du code de l'environnement.

Les huiles usagées sont gérées conformément aux articles R. 543-3 à R. 543-15 et R. 543-40 du code de l'environnement. Dans l'attente de leur ramassage, elles sont stockées dans des réservoirs étanches et dans des conditions de séparation satisfaisantes, évitant notamment les mélanges avec de l'eau ou tout autre déchet non huileux ou contaminé par des PCB.

Les déchets d'emballages industriels sont gérés dans les conditions des articles R. 543-66 à R. 543-72 du code de l'environnement.

Les piles et accumulateurs usagés sont gérés conformément aux dispositions de l'article R. 543-131 du code de l'environnement.

Les pneumatiques usagés sont gérés conformément aux dispositions de l'article R. 543-137 à R. 543-151 du code de l'environnement ; ils sont remis à des opérateurs agréés (collecteurs ou exploitants d'installations d'élimination) ou aux professionnels qui utilisent ces déchets pour des travaux publics, de remblaiement, de génie civil ou pour l'ensilage.

Les déchets d'équipements électriques et électroniques sont enlevés et traités selon les dispositions des articles R. 543-195 à R. 543-201 du code de l'environnement.

#### ARTICLE 5.1.3. CONCEPTION ET EXPLOITATION DES INSTALLATIONS D'ENTREPOSAGE INTERNES DES DÉCHETS

Les déchets produits, entreposés dans l'établissement, avant leur orientation dans une filière adaptée, le sont dans des conditions ne présentant pas de risques de pollution (prévention d'un lessivage par des eaux météoriques, d'une pollution des eaux superficielles et souterraines, des envois et des odeurs) pour les populations avoisinantes et l'environnement.

En particulier, les aires d'entreposage de déchets susceptibles de contenir des produits polluants sont réalisées sur des aires étanches et aménagées pour la récupération des éventuels liquides épandus et des eaux météoriques souillées.

#### **ARTICLE 5.1.4. DÉCHETS GÉRÉS À L'EXTÉRIEUR DE L'ÉTABLISSEMENT**

L'exploitant oriente les déchets produits dans des filières propres à garantir les intérêts visés à l'article L. 511-1 et L. 541-1 du code de l'environnement.

Il s'assure que la personne à qui il remet les déchets est autorisée à les prendre en charge et que les installations destinataires des déchets sont régulièrement autorisées à cet effet.

Il fait en sorte de limiter le transport des déchets en distance et en volume.

#### **ARTICLE 5.1.5. DÉCHETS GÉRÉS À L'INTÉRIEUR DE L'ÉTABLISSEMENT**

Tout traitement de déchets dans l'enceinte de l'établissement est interdit.

Le mélange de déchets dangereux de catégories différentes, le mélange de déchets dangereux avec des déchets non dangereux et le mélange de déchets dangereux avec des substances, matières ou produits qui ne sont pas des déchets sont interdits.

#### **ARTICLE 5.1.6. TRANSPORT**

L'exploitant tient un registre chronologique où sont consignés tous les déchets sortant. Le contenu minimal des informations du registre est fixé en référence à l'arrêté du 29 février 2012 fixant le contenu des registres mentionnés aux articles R. 541-43 et R. 541-46 du code de l'environnement.

Chaque lot de déchets dangereux expédié vers l'extérieur est accompagné du bordereau de suivi défini à l'article R. 541-45 du code de l'environnement. Les bordereaux et justificatifs correspondants sont tenus à la disposition de l'inspection des installations classées sur le site durant 5 années au minimum.

Les opérations de transport de déchets (dangereux ou non) respectent les dispositions des articles R. 541-49 à R. 541-64 et R. 541-79 du code de l'environnement relatifs à la collecte, au transport, au négoce et au courtage de déchets. La liste mise à jour des transporteurs utilisés par l'exploitant, est tenue à la disposition de l'inspection des installations classées.

L'importation ou l'exportation de déchets (dangereux ou non) ne peut être réalisée qu'en application du règlement (CE) n° 1013/2006 du Parlement européen et du Conseil du 14 juin 2006 concernant les transferts de déchets.

## TITRE 6 – PRÉVENTION DES NUISANCES SONORES, DES VIBRATIONS ET DES ÉMISSIONS LUMINEUSES

### CHAPITRE 6.1 DISPOSITIONS GÉNÉRALES

#### ARTICLE 6.1.1. AMÉNAGEMENTS

L'installation est construite, équipée et exploitée de façon que son fonctionnement ne puisse être à l'origine de bruits transmis par voie aérienne ou solidienne, de vibrations mécaniques susceptibles de compromettre la santé ou la sécurité du voisinage ou de constituer une nuisance pour celle-ci.

Les prescriptions de l'arrêté ministériel du 23 janvier 1997 modifié relatif à la limitation des bruits émis dans l'environnement par les installations relevant du livre V titre I du Code de l'Environnement, ainsi que les règles techniques annexées à la circulaire du 23 juillet 1986 relative aux vibrations mécaniques émises dans l'environnement par les installations classées sont applicables.

Une mesure du niveau de bruit et de l'émergence est effectuée un an au maximum après la mise en service de l'installation. Les mesures sont effectuées selon la méthode définie en annexe de l'arrêté du 23 janvier 1997. Ces mesures sont effectuées par un organisme qualifié dans des conditions représentatives du fonctionnement de l'installation sur une durée d'une demi-heure au moins.

Une mesure des émissions sonores est effectuée aux frais de l'exploitant par un organisme qualifié, notamment à la demande du préfet, si l'installation fait l'objet de plaintes ou en cas de modification de l'installation susceptible d'impacter le niveau de bruit généré dans les zones à émergence réglementée.

#### ARTICLE 6.1.2. VÉHICULES ET ENGIN

Les véhicules de transport, les matériels de manutention et les engins de chantier utilisés à l'intérieur de l'établissement, et susceptibles de constituer une gêne pour le voisinage, sont conformes aux dispositions des articles R. 571-1 à R. 571-24 du code de l'environnement, à l'exception des matériels destinés à être utilisés à l'extérieur des bâtiments visés par l'arrêté du 18 mars 2002 modifié, mis sur le marché après le 4 mai 2002, soumis aux dispositions dudit arrêté.

#### ARTICLE 6.1.3. APPAREILS DE COMMUNICATION

L'usage de tout appareil de communication par voie acoustique (sirènes, avertisseurs, haut-parleurs ...) gênant pour le voisinage est interdit sauf si leur emploi est exceptionnel et réservé à la prévention ou au signalement d'incidents graves ou d'accidents.

### CHAPITRE 6.2 NIVEAUX ACOUSTIQUES

#### ARTICLE 6.2.1. VALEURS LIMITES D'ÉMERGENCE

Les émissions sonores dues aux activités des installations ne doivent pas engendrer une émergence supérieure aux valeurs admissibles fixées dans le tableau ci-après, dans les zones à émergence réglementée.

Niveau de bruit ambiant existant dans les zones à émergence réglementée (incluant le bruit de l'établissement)	Émergence admissible pour la période allant de 7h à 22h, sauf dimanches et jours fériés	Émergence admissible pour la période allant de 22h à 7h, ainsi que les dimanches et jours fériés
Supérieur à 35 dB(A) et inférieur ou égal à 45 dB (A)	6 dB(A)	4 dB(A)
Supérieur à 45 dB(A)	5 dB(A)	3 dB(A)



#### **ARTICLE 6.2.2. NIVEAUX LIMITES DE BRUIT EN LIMITES D'EXPLOITATION**

Les niveaux limites de bruit ne doivent pas dépasser en limite de propriété de l'établissement les valeurs suivantes pour les différentes périodes de la journée :

<b>PÉRIODES</b>	<b>PÉRIODE DE JOUR Allant de 7h à 22h, (sauf dimanches et jours fériés)</b>	<b>PÉRIODE DE NUIT Allant de 22h à 7h, (ainsi que dimanches et jours fériés)</b>
Niveau sonore limite admissible	70 dB(A)	60 dB(A)

### **CHAPITRE 6.3 VIBRATIONS**

#### **ARTICLE 6.3.1. VIBRATIONS**

En cas d'émissions de vibrations mécaniques gênantes pour le voisinage ainsi que pour la sécurité des biens ou des personnes, les points de contrôle, les valeurs des niveaux limites admissibles ainsi que la mesure des niveaux vibratoires émis seront déterminés suivant les spécifications des règles techniques annexées à la circulaire ministérielle n° 23 du 23 juillet 1986 relative aux vibrations mécaniques émises dans l'environnement par les installations classées.

### **CHAPITRE 6.4 ÉMISSIONS LUMINEUSES**

#### **ARTICLE 6.4.1. ÉMISSIONS LUMINEUSES**

De manière à réduire la consommation énergétique et les nuisances pour le voisinage, l'exploitant prend les dispositions suivantes :

- les éclairages intérieurs des locaux sont éteints une heure au plus tard après la fin de l'occupation de ces locaux
- les illuminations des façades des bâtiments ne peuvent être allumées avant le coucher du soleil et sont éteintes au plus tard à 1 heure.

Ces dispositions ne sont pas applicables aux installations d'éclairage destinées à assurer la protection des biens lorsqu'elles sont asservies à des dispositifs de détection de mouvement ou d'intrusion.

L'exploitant du bâtiment doit s'assurer que la sensibilité des dispositifs de détection et la temporisation du fonctionnement de l'installation sont conformes aux objectifs de sobriété poursuivis par la réglementation, ceci afin d'éviter que l'éclairage fonctionne toute la nuit.

---

## TITRE 7 – PRÉVENTION DES RISQUES TECHNOLOGIQUES

---

### CHAPITRE 7.1 GÉNÉRALITÉS

#### ARTICLE 7.1.1. PRINCIPES DIRECTEURS

L'exploitant prend toutes les dispositions nécessaires pour prévenir les incidents et accidents susceptibles de concerner les installations et pour en limiter les conséquences. Il organise sous sa responsabilité les mesures appropriées, pour obtenir et maintenir cette prévention des risques, dans des conditions normales d'exploitation, les situations transitoires et dégradées. Il met en place le dispositif nécessaire pour en obtenir l'application et le maintien ainsi que pour détecter et corriger les écarts éventuels.

#### ARTICLE 7.1.2. ÉTAT DES MATIÈRES STOCKÉES

L'exploitant tient à jour un état des matières stockées, y compris les matières combustibles non dangereuses ou ne relevant pas d'un classement au titre de la nomenclature des installations classées.

Cet état des matières stockées permet de répondre aux deux objectifs suivants :

1. servir aux besoins de la gestion d'un événement accidentel ; en particulier, cet état permet de connaître la nature et les quantités approximatives des substances, produits, matières ou déchets, présents au sein de chaque zone d'activités ou de stockage.

Pour les matières dangereuses devront figurer, a minima, les différentes familles de mention de dangers des substances, produits, matières ou déchets, lorsque ces mentions peuvent conduire à un classement au titre d'une des rubriques 4XXX de la nomenclature des installations classées.

Pour les produits, matières ou déchets autres que les matières dangereuses, devront figurer, a minima, les grandes familles de produits, matières ou déchets, selon une typologie pertinente par rapport aux principaux risques présentés en cas d'incendie. Les stockages présentant des risques particuliers pour la gestion d'un incendie et de ses conséquences, tels que les stockages de piles ou batteries, figurent spécifiquement.

Cet état est tenu à disposition du préfet, des services d'incendie et de secours, de l'inspection des installations classées et des autorités sanitaires, dans des lieux et par des moyens convenus avec eux à l'avance ;

2. répondre aux besoins d'information de la population ; un état sous format synthétique permet de fournir une information vulgarisée sur les substances, produits, matières ou déchets présents au sein de chaque zone d'activités ou de stockage. Ce format est tenu à disposition du préfet à cette fin.

L'état des matières stockées est mis à jour a minima de manière hebdomadaire et accessible à tout moment, y compris en cas d'incident, accident, pertes d'utilité ou tout autre événement susceptible d'affecter l'installation. Il est accompagné d'un plan général des zones d'activités ou de stockage utilisées pour réaliser l'état qui est accessible dans les mêmes conditions.

Pour les matières dangereuses et les cellules de liquides et solides liquéfiables combustibles, cet état est mis à jour, a minima, de manière quotidienne.

Un recalage périodique est effectué par un inventaire physique, au moins annuellement, le cas échéant, de manière tournante.

L'exploitant dispose, avant réception des matières, des fiches de données de sécurité pour les matières dangereuses, prévues dans le code du travail lorsqu'elles existent, ou tout autre document équivalent. Ces documents sont facilement accessibles et tenus en permanence à la disposition, dans les mêmes conditions que l'état des matières stockées.

#### **ARTICLE 7.1.3. LOCALISATION DES RISQUES**

L'exploitant recense, sous sa responsabilité, les parties de l'établissement qui, en raison des caractéristiques qualitatives et quantitatives des matières mises en œuvre, stockées, utilisées ou produites, sont susceptibles d'être à l'origine d'incendies, d'explosions, d'atmosphères nocives, toxiques ou explosives :

- Soit pouvant survenir en permanence, pendant de longues périodes ou fréquemment ;
- Soit pouvant survenir occasionnellement en fonctionnement normal ;
- Soit n'étant pas susceptible de se présenter en fonctionnement normal ou n'étant que de courte durée, s'il advient qu'ils se présentent néanmoins.

L'exploitant détermine pour chacune de ces zones la nature du risque (incendie, explosion, atmosphères nocives, toxiques ou explosives).

Les zones à risques sont matérialisées par tous moyens appropriés et reportées sur un plan général des ateliers et des stockages systématiquement tenu à jour.

La nature exacte du risque et les consignes à observer sont indiquées à l'entrée de ces zones et en tant que de besoin rappelées à l'intérieur de celles-ci. Ces consignes sont incluses dans les plans de secours.

L'accès à ces zones dangereuses est réglementé tant pour les piétons que pour les véhicules. Seuls les véhicules munis d'un « permis d'accès véhicule en zone dangereuse », délivré par l'exploitant selon une procédure prédéfinie peuvent y accéder.

#### **ARTICLE 7.1.4. PROPRETÉ DE L'INSTALLATION**

Les locaux sont maintenus propres et régulièrement nettoyés notamment de manière à éviter les amas de matières dangereuses ou polluantes et de poussières.

Le matériel de nettoyage est adapté aux risques présentés par les produits et poussières.

L'utilisation de l'eau dans les locaux de stockage de produits réagissant vivement avec l'eau fait l'objet de procédures écrites.

#### **ARTICLE 7.1.5. CONTRÔLE DES ACCÈS**

L'établissement est efficacement clôturé sur la totalité de sa périphérie. L'exploitant s'assure du maintien de l'intégrité physique de la clôture dans le temps et réalise les opérations d'entretien des abords régulièrement.

La hauteur minimale de la clôture, mesurée à partir du sol du côté extérieur, est de 2,5 mètres.

Un accès principal est aménagé pour les conditions normales de fonctionnement du site, tout autre accès devant être réservé à un usage secondaire ou particulier. Ces accès sont constamment surveillés ou fermés.

## **ARTICLE 7.1.6. CIRCULATION DANS L'ÉTABLISSEMENT**

### **Article 7.1.6.1. Dispositions générales**

L'exploitant fixe les règles de circulation et de stationnement, applicables à l'intérieur de l'établissement. Elles sont portées à la connaissance des intéressés par une signalisation adaptée et une information appropriée. La signalisation routière dans l'établissement est celle de la voie publique.

Stationnement :

Les véhicules dont la présence est liée à l'exploitation de l'entrepôt doivent pouvoir stationner sans occasionner de gêne sur les voies de circulation externe à l'entrepôt tout en laissant dégagés les accès nécessaires aux secours, même en dehors des heures d'exploitation et d'ouverture de l'entrepôt.

Tout stationnement de véhicules est interdit sur les voies prévues à l'article 7.6.1 du présent arrêté. Des aires de stationnement de capacité suffisante sont aménagées pour les véhicules en attente en dehors des zones dangereuses.

Le stationnement des véhicules n'est autorisé devant les portes que pour les opérations de chargement et de déchargement.

Lors de la fermeture de l'entrepôt, les chariots de manutention sont rangés soit dans un local spécial, soit sur une aire matérialisée réservée à cet effet.

## **CHAPITRE 7.2 DISPOSITIONS CONSTRUCTIVES ET CONCEPTION DES INSTALLATIONS**

### **ARTICLE 7.2.1. BÂTIMENTS ET LOCAUX**

Les bâtiments et locaux sont conçus et aménagés de façon à pouvoir détecter rapidement un départ d'incendie et s'opposer à la propagation d'un incendie.

À l'intérieur des bâtiments, les allées de circulation sont aménagées et maintenues constamment dégagées pour faciliter la circulation et l'évacuation du personnel ainsi que l'intervention des secours en cas de sinistre.

### **ARTICLE 7.2.2. COMPORTEMENT AU FEU**

De façon générale, les dispositions constructives visent à ce que la ruine d'un élément (murs, toiture, poteaux, poutres par exemple) suite à un sinistre n'entraîne pas la ruine en chaîne de la structure du bâtiment, notamment les cellules de stockage avoisinantes, ni de leurs dispositifs de recoupement, et ne favorise pas l'effondrement de la structure vers l'extérieur de la première cellule en feu.

En vue de prévenir la propagation d'un incendie à l'entrepôt ou entre parties de l'entrepôt, celui-ci vérifie les conditions constructives minimales suivantes :

Le sol est imperméable et incombustible de classe A1f1.

L'ensemble de la structure est a minima R 60.

Les murs extérieurs sont construits en matériaux de classe A2 s1 d0. En particulier, les parois extérieures présentent les caractéristiques suivantes :

- parois sud de la cellule existante et des cellules 1 et 2 : REI 120 ;

- paroi ouest de la cellule existante : REI 120 ;
- paroi est de la cellule 2 : REI 120 ;
- parois du local LI : REI 180.

Les éléments de support de couverture de toiture sont réalisés en matériaux A2 s1 d0.

Le ou les isolants thermiques utilisés en couverture sont de classe A2 s1 d0.

Le système de couverture de toiture satisfait la classe BROOF (t3).

Les matériaux utilisés pour l'éclairage naturel satisfont à la classe d0.

Les ateliers d'entretien du matériel sont isolés par une paroi et un plafond au moins REI 120 ou situés dans un local distant d'au moins 10 mètres des cellules de stockage. Les portes d'intercommunication présentent un classement au moins EI2 120 C (classe de durabilité C2 pour les portes battantes).

A l'exception des bureaux dits de « quais » destinés à accueillir le personnel travaillant directement sur les stockages, des zones de préparation ou de réception, des quais eux-mêmes, les bureaux et les locaux sociaux sont isolés par une paroi au moins REI 120. Ils ne peuvent être contigus aux cellules où sont présentes des matières dangereuses. Ils sont également isolés par un plafond au moins REI 120 et des portes d'intercommunication munies d'un ferme-porte présentant un classement au moins EI2 120 C (classe de durabilité C2). Ce plafond n'est pas obligatoire si le mur séparatif au moins REI 120 entre le local bureau et la cellule de stockage dépasse au minimum d'un mètre ou si le mur séparatif au moins REI 120 arrive jusqu'en sous-face de toiture de la cellule de stockage, et que le niveau de la toiture du local bureau est située au moins à 4 mètres au-dessous du niveau de la toiture de la cellule de stockage). De plus, lorsqu'ils sont situés à l'intérieur d'une cellule, le plafond est au moins REI 120, et si les bureaux sont situés en étage le plancher est également au moins REI 120.

Les cellules de stockage sont séparées entre elles par des parois séparatives qui présentent les caractéristiques suivantes :

- les parois qui séparent la cellule existante de la cellule 1 et la cellule 1 de la cellule 2 ainsi que la paroi qui sépare les cellules de stockage de l'ensemble de locaux au nord sont REI 120. Ce degré de résistance au feu est indiqué au droit de ces murs, à chacune de leurs extrémités, aisément repérable depuis l'extérieur par une matérialisation ;
- les ouvertures effectuées dans ces parois séparatives (baies, passages de gaines, câbles électriques et tuyauteries, portes, etc.) sont munies de dispositifs de fermeture ou de calfeutrement assurant un degré de résistance au feu équivalant à celui exigé pour ces parois. Les fermetures manœuvrables sont associées à un dispositif assurant leur fermeture automatique en cas d'incendie, que l'incendie soit d'un côté ou de l'autre de la paroi. Ainsi, les portes situées dans un mur REI 120 présentent un classement EI2 120 C. Les portes battantes satisfont une classe de durabilité C2 ;
- les parois qui séparent la cellule existante de la cellule 1 et la cellule 1 de la cellule 2 sont prolongées de 2 mètres en saillie de la façade sud dans la continuité de la paroi (voir l'article 7.6.1.3 du présent arrêté) ;
- la toiture est recouverte d'une bande de protection sur une largeur minimale de 5 mètres de part et d'autre des parois séparatives. Cette bande est en matériaux A2 s1 d1 ou comporte en surface une feuille métallique A2 s1 d1 ;
- les parois séparatives dépassent d'au moins 1 mètre la couverture au droit du franchissement.

Les caractéristiques de résistance et de réaction au feu des murs séparatifs et des parois extérieures sont données sur le plan joint en annexe du présent arrêté.

Les justificatifs attestant du respect des prescriptions du présent point sont conservés et intégrés au dossier prévu à l'article 2.6.1 du présent arrêté.

#### **ARTICLE 7.2.3. MERLON**

En vue de limiter l'extension des flux thermiques en dehors des limites de propriété du site, un merlon d'une hauteur minimale de 3 mètres et d'une longueur minimale de 93 mètres est mis en œuvre au sud du site.

L'exploitant dispose des documents permettant d'attester de la conformité du merlon aux dispositions du présent article (rapport de fin de travaux, relevés topographiques, ...). L'exploitant prend les mesures nécessaires pour assurer le maintien dans le temps des caractéristiques et de l'intégrité du merlon.

#### **ARTICLE 7.2.4. ISSUES DE SECOURS**

Conformément aux dispositions du code du travail, les parties de l'entrepôt dans lesquelles il peut y avoir présence de personnel comportent des dégagements permettant une évacuation rapide.

En outre, le nombre minimal de ces issues doit permettre que tout point de l'entrepôt ne soit pas distant de plus de 50 mètres effectifs (parcours d'une personne dans les allées) de l'une d'elles, et 25 mètres dans les parties de l'entrepôt formant cul-de-sac.

Deux issues au moins vers l'extérieur de l'entrepôt ou sur un espace protégé, dans deux directions opposées, sont prévues dans chaque cellule de stockage d'une surface supérieure à 1000 m<sup>2</sup>. En présence de personnel, ces issues ne sont pas verrouillées et sont facilement manœuvrables.

L'exploitant organise un exercice d'évacuation au moins tous les six mois sans préjudice des autres réglementations applicables.

#### **ARTICLE 7.2.5. CHAUFFAGE**

Le chauffage des cellules et de leurs annexes ne peut être réalisé que par eau chaude, vapeur produite par un générateur thermique ou autre système présentant un degré de sécurité équivalent. Les systèmes de chauffage par aérothermes à gaz ne sont pas autorisés dans les zones de stockage.

Le chauffage électrique par résistance non protégée est autorisé dans les locaux administratifs ou sociaux séparés ou isolés des cellules de stockage dans les conditions prévues à l'article 7.2.2 du présent arrêté.

Les moyens de chauffage des postes de conduite des engins de manutention, s'ils existent, présentent les mêmes garanties de sécurité que celles prévues pour les locaux dans lesquels ils circulent.

Les moyens de chauffage des bureaux de quais, s'ils existent, présentent les mêmes garanties de sécurité que celles prévues pour les locaux dans lesquels ils sont situés.

---

## **TITRE 8 CONDITIONS PARTICULIÈRES APPLICABLES A CERTAINES INSTALLATIONS DE L'ÉTABLISSEMENT**

---

### **CHAPITRE 8.1 DISPOSITIFS DE PRÉVENTION DES ACCIDENTS**

#### **ARTICLE 8.1.1. MATÉRIELS UTILISABLES EN ATMOSPHÈRES EXPLOSIVES**

Dans les parties de l'installation mentionnées à l'article 7.1.3 et recensées comme pouvant être à l'origine d'une explosion, les installations électriques, mécaniques, hydrauliques et pneumatiques sont

conformes aux dispositions du décret du 19 novembre 1996 modifié, relatif aux appareils et systèmes de protection destinés à être utilisés en atmosphère explosible.

Dans ces zones, les installations électriques, mécaniques, hydrauliques et pneumatiques sont réduites à ce qui est strictement nécessaire aux besoins de l'exploitation.

#### **ARTICLE 8.1.2. INSTALLATIONS ÉLECTRIQUES**

L'exploitant tient à la disposition de l'inspection des installations classées les éléments justifiant que les installations électriques sont réalisées conformément aux règles en vigueur, entretenues en bon état et vérifiées.

Dans chaque cellule, à proximité d'au moins une issue, est installé un interrupteur central, bien signalé, permettant de couper l'alimentation électrique générale.

A l'exception des racks recouverts d'un revêtement permettant leur isolation électrique, les équipements métalliques (réservoirs, cuves, canalisations, racks) sont mis à la terre et interconnectés par un réseau de liaisons équipotentielles, conformément aux règlements et aux normes applicables.

Les transformateurs de courant électrique, lorsqu'ils sont accolés ou à l'intérieur de l'entrepôt, sont situés dans des locaux clos largement ventilés et isolés de l'entrepôt par un mur de degré au moins REI 120 et des portes de degré au moins EI2 120 C, munies d'un ferme-porte. Les portes battantes satisfont une classe de durabilité C2.

#### **ARTICLE 8.1.3. VENTILATION DES LOCAUX**

Sans préjudice des dispositions du code du travail, les locaux sont convenablement ventilés pour prévenir la formation d'atmosphère explosive, inflammable ou toxique. Le débouché à l'atmosphère de la ventilation est placé aussi loin que possible des immeubles habités ou occupés par des tiers et des bouches d'aspiration d'air extérieur, et à une hauteur suffisante compte tenu de la hauteur des bâtiments environnants afin de favoriser la dispersion des gaz rejetés et au minimum à 1 mètre au-dessus du faîtage.

La forme du conduit d'évacuation, notamment dans la partie la plus proche du débouché à l'atmosphère, est conçue de manière à favoriser au maximum l'ascension et la dispersion des polluants dans l'atmosphère (par exemple l'utilisation de chapeaux est interdite).

#### **ARTICLE 8.1.4. ÉCLAIRAGE ARTIFICIEL**

Les matériaux utilisés pour l'éclairage naturel ne produisent pas, lors d'un incendie, de gouttes enflammées.

Dans le cas d'un éclairage artificiel, seul l'éclairage électrique est autorisé.

L'éclairage mettant en œuvre des lampes à vapeur de sodium ou de mercure est interdit.

Les appareils d'éclairage fixes ne sont pas situés en des points susceptibles d'être heurtés en cours d'exploitation, ou sont protégés contre les chocs.

Ils sont en toutes circonstances éloignés des matières entreposées pour éviter leur échauffement.

## CHAPITRE 8.2 DISPOSITIF DE RÉTENTION DES POLLUTIONS ACCIDENTELLES

### ARTICLE 8.2.1. RÉTENTIONS

#### **Article 8.2.1.1. Volume**

Tout stockage d'un liquide susceptible de créer une pollution des eaux ou des sols est associé à une capacité de rétention dont le volume est au moins égal à la plus grande des deux valeurs suivantes :

- 100 % de la capacité du plus grand réservoir ;
- 50 % de la capacité globale des réservoirs associés.

Cette disposition n'est pas applicable aux bassins de traitement des eaux résiduaires.

Toutefois, lorsque le stockage est constitué exclusivement de récipients de capacité unitaire inférieure ou égale à 250 litres, admis au transport, le volume minimal de la rétention est égal soit à la capacité totale des récipients si cette capacité est inférieure à 800 litres, soit à 20% de la capacité totale avec un minimum de 800 litres si cette capacité excède 800 litres.

Dans le cas de liquides inflammables, à l'exception des lubrifiants, la capacité de rétention est au moins égale à 50 % de la capacité totale des récipients.

#### **Article 8.2.1.2. Conception**

Le sol des aires et des locaux de stockage ou de manipulation des matières dangereuses ou susceptibles de créer une pollution de l'eau ou du sol doit être étanche, incombustible et équipé de façon à pouvoir recueillir les eaux de lavage et les matières répandues accidentellement.

Des réservoirs ou récipients contenant des matières susceptibles de réagir dangereusement ensemble ne doivent pas être associés à la même cuvette de rétention.

La capacité de rétention est étanche aux produits qu'elle pourrait contenir. L'étanchéité de la rétention ne doit pas être compromise par les produits pouvant être recueillis, par un éventuel incendie ou par les éventuelles agressions physiques liées à l'exploitation courante. En particulier, elle résiste à la pression statique du produit éventuellement répandu et à l'action physico-chimique des produits pouvant être recueillis. Il en est de même pour son dispositif d'obturation qui est maintenu fermé.

L'étanchéité du (ou des) réservoir(s) associé(s) est conçue pour pouvoir être contrôlée à tout moment, sauf impossibilité technique justifiée par l'exploitant.

Le stockage des liquides inflammables, toxiques, corrosifs ou dangereux pour l'environnement, n'est autorisé sous le niveau du sol que dans des réservoirs en fosse maçonnée ou assimilés.

#### **Article 8.2.1.3. Gestion**

Les rétentions font l'objet d'un examen visuel approfondi au moins annuellement et d'une maintenance appropriée.

Les rétentions doivent être maintenues propres et disponibles. En particulier, les rétentions des stockages à l'air libre sont vidées dès que possible des eaux pluviales s'y versant.

Une consigne écrite doit préciser les vérifications à effectuer, en particulier pour s'assurer périodiquement de l'étanchéité des dispositifs de rétention, préalablement à toute remise en service après arrêt d'exploitation, et plus généralement aussi souvent que le justifieront les conditions d'exploitation.



Les vérifications, les opérations d'entretien et de vidange des rétentions doivent être notées sur un registre spécial tenu à la disposition de l'inspection des installations classées.

#### **ARTICLE 8.2.2. DISPOSITIF DE CONFINEMENT**

Toutes mesures sont prises pour recueillir l'ensemble des eaux et écoulements susceptibles d'être pollués lors d'un sinistre, y compris les eaux utilisées pour l'extinction d'un incendie et le refroidissement, afin que celles-ci soient récupérées ou traitées afin de prévenir toute pollution des sols, des égouts, des cours d'eau ou du milieu naturel. Ce confinement est réalisé par des dispositifs externes à l'installation.

Les réseaux de collecte des eaux pluviales sont munis d'un dispositif automatique d'obturation pour assurer ce confinement lorsque des eaux susceptibles d'être polluées y sont portées. Tout moyen est mis en place pour éviter la propagation de l'incendie par ces écoulements.

Ces dispositifs d'obturation sont maintenus en état de marche, signalés et actionnables en toute circonstance localement et à partir d'un poste de commande. Leur entretien et leur mise en fonctionnement sont définis par consigne.

Les matières canalisées sont collectées, de manière gravitaire puis convergent vers deux bassins de rétention d'un volume de confinement minimal d'une disponibilité permanente de 2 214 m<sup>3</sup> répartis comme suit :

- un bassin de rétention des eaux pluviales d'un volume minimal de 250 m<sup>3</sup> ;
- un bassin de rétention d'un volume minimal de 557 m<sup>3</sup> dédié à la rétention des cellules susceptibles de contenir des liquides inflammables.

Le volume de 2 214 m<sup>3</sup> est atteint par la mise en charge de ces deux bassins jusqu'à l'atteinte de la cote de surverse commune aux deux bassins.

Ces bassins de rétention :

- sont implantés hors des zones d'effet thermique d'intensité supérieure à 5 kW/m<sup>2</sup> identifiées dans l'étude de dangers ;
- sont implantés à moins de 100 mètres d'au moins un appareil d'incendie (bouche ou poteau d'incendie) d'un diamètre nominal de 100 ou 150 millimètres (DN100 ou DN150) ;
- sont constitués de matériaux résistant aux effets générés par les accidents identifiés dans l'étude de dangers et susceptibles de conduire à leur emploi ;
- sont pourvus d'un dispositif d'étanchéité constitué par un revêtement en béton ou tout autre revêtement présentant des caractéristiques d'étanchéité au moins équivalentes.

Le bassin de rétention dédié aux cellules susceptibles de contenir des liquides inflammables est conçu et entretenu pour résister à la pression statique du liquide inflammable éventuellement répandu et à l'action physico-chimique des produits pouvant être recueillis.

L'exploitant s'assure dans le temps de la pérennité de ces dispositifs de confinement. L'étanchéité ne doit notamment pas être compromise par les produits pouvant être recueillis, par un éventuel incendie ou par les éventuelles agressions physiques liées à l'exploitation courante.

#### **ARTICLE 8.2.3. AUTRES DISPOSITIONS**

Les réservoirs ou récipients contenant des produits incompatibles ne sont pas associés à une même rétention. La définition des emplacements de stockage et la répartition des différents produits sont

réalisées à partir des fiches de données sécurité. Ces emplacements sont clairement matérialisés et signalisés.

Les aires de chargement et de déchargement routier sont étanches et reliées à des rétentions dimensionnées selon les règles reprises à l'article 8.2.1.1.

Le stockage et la manipulation des produits dangereux ou polluants, solides ou liquides ou liquéfiés dont la température d'ébullition à pression atmosphérique est supérieure à 0°C, sont effectués sur des aires étanches et aménagées pour la récupération des fuites éventuelles.

Les stockages des déchets susceptibles de contenir des produits polluants sont réalisés sur des aires étanches et aménagées pour la récupération des eaux de ruissellement.

Le sol des aires et des locaux de stockage ou de manipulation des matières dangereuses pour l'homme ou susceptibles de créer une pollution de l'eau ou du sol est étanche, incombustible et équipé de façon à pouvoir recueillir les eaux de lavage et les matières répandues accidentellement.

Les produits récupérés en cas d'accident ne peuvent être rejetés que dans des conditions conformes au présent arrêté ou sont éliminés comme les déchets.

#### **ARTICLE 8.2.4. CONSÉQUENCES DES POLLUTIONS ACCIDENTELLES**

En cas de pollution accidentelle provoquée par l'établissement, l'exploitant doit être en mesure de fournir dans les délais les plus brefs, tous les renseignements connus dont il dispose permettant de déterminer les mesures de sauvegarde à prendre pour ce qui concerne les personnes, la faune, la flore, les ouvrages exposés à cette pollution, en particulier :

- 1 - la toxicité et les effets des produits rejetés,
- 2 - leur évolution et leurs conditions de dispersion dans le milieu naturel,
- 3 - la définition des zones risquant d'être atteintes par des concentrations en polluants susceptibles d'entraîner des conséquences sur le milieu naturel ou les diverses utilisations des eaux,
- 4 - les méthodes de destruction des polluants à mettre en œuvre,
- 5 - les moyens curatifs pouvant être utilisés pour traiter les personnes, la faune ou la flore exposées à cette pollution,
- 6 - les méthodes d'analyses ou d'identification et organismes compétents pour réaliser ces analyses.

### **CHAPITRE 8.3 DISPOSITIONS D'EXPLOITATION**

#### **ARTICLE 8.3.1. SURVEILLANCE DE L'INSTALLATION**

##### **Article 8.3.1.1. Dispositions générales**

L'exploitation des différentes installations doit se faire sous la surveillance de personnes nommément désignées par l'exploitant et ayant une connaissance de la conduite des installations, des dangers et inconvénients que son exploitation induit, des produits utilisés ou stockés dans les installations, et des dispositions à mettre en œuvre en cas d'incident.

Les personnes étrangères à l'établissement n'ont pas l'accès libre aux installations.

### **Article 8.3.1.2. Gardiennage / télésurveillance**

En dehors des heures d'exploitation du site, une surveillance des installations est mise en place par gardiennage ou télésurveillance.

En cas de mise en place d'une télésurveillance, les dispositifs de détection incendie sont reliés à la télésurveillance.

En cas de détection d'incendie, le gardien ou la télésurveillance transmet l'alerte à une ou plusieurs personnes compétentes chargées d'effectuer les actions nécessaires pour mettre en sécurité les installations. Une procédure désigne préalablement la ou les personne(s) compétente(s) et définit les modalités d'appel de ces personnes. Cette procédure précise également les conditions d'appel des secours extérieurs au regard des informations disponibles.

L'exploitant définit également par procédure les actions à réaliser par la ou les personnes compétentes en lien avec le plan de défense incendie définie à l'article 7.6.8 du présent arrêté. Cette procédure prévoit la mise en œuvre des mesures rendues nécessaires par la situation constatée sur le site telles que :

- l'appel des secours extérieurs s'il n'a pas déjà été réalisé ;
- les opérations de refroidissement des installations voisines et de mise en œuvre des premiers moyens d'extinction ;
- l'information des secours extérieurs sur les opérations de mise en sécurité réalisées, afin de permettre à ceux-ci de définir les modalités de leur engagement ;
- l'accueil des secours extérieurs.

Le délai d'arrivée sur site de la ou des personnes compétentes est de trente minutes maximum suivant la détection d'incendie et compatible avec le plan de défense incendie définie à l'article 7.6.8 du présent arrêté.

L'exploitant tient à disposition de l'inspection des installations classées les éléments justifiant des compétences des personnes susceptibles d'intervenir en cas d'alerte et du respect du délai maximal d'arrivée sur site.

### **ARTICLE 8.3.2. TRAVAUX**

Dans les parties de l'installation présentant des risques recensés à l'article 7.1.3, les travaux de réparation ou d'aménagement ne peuvent être effectués qu'après élaboration d'un document ou dossier comprenant les éléments suivants :

- la définition des phases d'activité dangereuses et des moyens de prévention spécifiques correspondants ;
- l'adaptation des matériels, installations et dispositifs à la nature des opérations à réaliser ainsi que la définition de leurs conditions d'entretien ;
- les instructions à donner aux personnes en charge des travaux ;
- l'organisation mise en place pour assurer les premiers secours en cas d'urgence ;
- lorsque les travaux sont effectués par une entreprise extérieure, les conditions de recours par cette dernière à de la sous-traitance et l'organisation mise en place dans un tel cas pour assurer le maintien de la sécurité.

Ce document ou dossier est établi, sur la base d'une analyse des risques liés aux travaux, et visé par l'exploitant ou par une personne qu'il aura nommément désignée. Lorsque les travaux sont effectués par une entreprise extérieure, le document ou dossier est signé par l'exploitant et l'entreprise extérieure ou les personnes qu'ils auront nommément désignées.

Le respect des dispositions précédentes peut être assuré par l'élaboration du plan de prévention défini aux articles R. 4512-6 et suivants du code du travail lorsque ce plan est exigé.

Dans les parties de l'installation présentant des risques d'incendie ou d'explosion, il est interdit d'apporter du feu sous une forme quelconque, sauf pour la réalisation de travaux ayant fait l'objet d'un document ou dossier spécifique conforme aux dispositions précédentes. Cette interdiction est affichée en caractères apparents.

Une vérification de la bonne réalisation des travaux est effectuée par l'exploitant ou son représentant avant la reprise de l'activité. Elle fait l'objet d'un enregistrement et est tenue à la disposition de l'inspection des installations classées.

### **ARTICLE 8.3.3. CONSIGNES D'EXPLOITATION**

#### **Article 8.3.3.1. Consignes générales**

Sans préjudice des dispositions du code du travail, des consignes précisant les modalités d'application des dispositions du présent arrêté doivent être établies, tenues à jour et portées à la connaissance du personnel, y compris du personnel des entreprises extérieures amenées à travailler sur le site.

Ces consignes indiquent notamment :

- les règles concernant l'interdiction de fumer ;
- l'interdiction d'apporter du feu sous une forme quelconque sans autorisation, telle que prévue à l'article 7.5.2 du présent arrêté ;
- l'interdiction de tout brûlage à l'air libre ;
- l'obligation du "permis d'intervention" pour les parties concernées de l'installation ;
- les contrôles à effectuer, en marche normale et à la suite d'un arrêt pour travaux de modification ou d'entretien de façon à permettre en toutes circonstances le respect des dispositions du présent arrêté ;
- les conditions de conservation et de stockage des produits, notamment les précautions à prendre pour l'emploi et le stockage de produits incompatibles ;
- les procédures d'arrêt d'urgence et de mise en sécurité de l'installation (électricité, réseaux de fluides) ;
- les mesures à prendre en cas de fuite sur un réservoir, un récipient mobile, une citerne ou une tuyauterie contenant des substances dangereuses ;
- les dispositions générales concernant l'entretien et la vérification des moyens d'incendie et de secours ;
- les modalités de mise en œuvre des dispositifs d'isolement du réseau de collecte prévues à l'article 7.4.2 du présent arrêté ;
- l'organisation de l'établissement en cas de sinistre ;
- les moyens d'extinction à utiliser en cas d'incendie ;
- la procédure d'alerte avec notamment les numéros de téléphone du responsable d'intervention de l'établissement, des services d'incendie et de secours ;
- l'obligation d'informer l'inspection des installations classées en cas d'accident.

Les consignes de sécurité font l'objet d'une diffusion sous forme adaptée à l'ensemble du personnel à qui elles sont commentées et rappelées en tant que de besoin.

Les diverses interdictions (notamment interdiction de fumer) sont affichées de manière très visible en indiquant qu'il s'agit d'une interdiction imposée par arrêté préfectoral, ainsi que les plans de sécurité incendie et d'évacuation, conformes à la réglementation en vigueur.

#### **ARTICLE 8.3.4. FORMATION DU PERSONNEL**

Outre l'aptitude au poste occupé, les différents opérateurs et intervenants sur le site, y compris le personnel intérimaire, reçoivent une formation sur les risques inhérents des installations, la conduite à tenir en cas d'incident ou accident et, sur la mise en œuvre des moyens d'intervention.

Des mesures sont prises pour vérifier le niveau de connaissance et assurer son maintien.

Cette formation comporte notamment :

- toutes les informations utiles sur les produits manipulés ;
- les explications nécessaires pour la bonne compréhension des consignes ;
- des exercices périodiques de simulation d'application des consignes de sécurité prévues par le présent arrêté, ainsi qu'un entraînement régulier au maniement des moyens d'intervention affectés à leur unité.

### **CHAPITRE 8.4 MOYENS D'INTERVENTION EN CAS D'ACCIDENT ET ORGANISATION DES SECOURS**

#### **ARTICLE 8.4.1. INTERVENTION DES SERVICES DE SECOURS**

##### **Article 8.4.1.1. Accessibilité**

L'installation dispose en permanence de deux accès au moins pour permettre à tout moment l'intervention des services d'incendie et de secours.

L'accès au site est conçu pour pouvoir être ouvert immédiatement sur demande des services publics d'incendie et de secours ou directement par ces derniers.

Les véhicules dont la présence est liée à l'exploitation de l'installation stationnent sans occasionner de gêne pour l'accessibilité des engins des services de secours depuis les voies de circulation externes au bâtiment, même en dehors des heures d'exploitation et d'ouverture de l'installation.

La voie depuis l'accès au site jusqu'à la voie « engins » (définie à l'article 7.6.1.2) respecte les caractéristiques suivantes :

- la largeur totale utile est au minimum de 6 mètres, la hauteur libre au minimum de 4,5 mètres et la pente inférieure à 15 % ;
- dans les virages de rayon intérieur inférieur à 50 mètres, un rayon intérieur R minimal de 13 mètres est maintenu et une surlargeur de  $S = 15/R$  mètres est ajoutée ;
- la voie résiste à la force portante calculée pour un véhicule de 320 kN avec un maximum de 130 kN par essieu, ceux-ci étant distants de 3,6 mètres au minimum.

##### **Article 8.4.1.2. Accessibilité des engins à proximité des installations**

Une voie « engins » au moins est maintenue dégagée pour :

- la circulation sur la périphérie complète du bâtiment ;
- l'accès au bâtiment ;
- l'accès aux aires de mise en station des moyens aériens ;
- l'accès aux aires de stationnement des engins.

Elle est positionnée de façon à ne pouvoir être obstruée par l'effondrement de tout ou partie de ce bâtiment ou occupée par les eaux d'extinction.

Cette voie « engins » respecte les caractéristiques suivantes :

- la largeur utile est au minimum de 4,5 mètres et atteint 6 mètres au niveau des cellules 1 et 2, la hauteur libre au minimum de 4,5 mètres et la pente inférieure à 15 % ;
- dans les virages de rayon intérieur inférieur à 50 mètres, un rayon intérieur R minimal de 13 mètres est maintenu et une sur-largeur de  $S = 15/R$  mètres est ajoutée ;
- la voie résiste à la force portante calculée pour un véhicule de 320 kN avec un maximum de 130 kN par essieu, ceux-ci étant distants de 3,6 mètres au maximum ;
- chaque point du périmètre de l'installation est à une distance maximale de 60 mètres de cette voie ;
- aucun obstacle n'est disposé entre les accès à l'installation ou aux voies échelles et la voie engin.

#### **Article 8.4.1.3. Déplacement des engins de secours à l'intérieur du site**

Pour permettre le croisement des engins de secours, tout tronçon de voie « engins » de plus de 100 mètres linéaires dispose d'au moins deux aires dites de croisement, judicieusement positionnées, dont les caractéristiques sont :

- largeur utile minimale de 6 mètres ;
- longueur minimale de 15 mètres ;
- présentant *a minima* les mêmes qualités de pente, de force portante et de hauteur libre que la voie « engins ».

Par mesure compensatoire à l'implantation d'une partie de la voie « engins » au sud de l'établissement dans des zones d'effet thermique d'intensité supérieure à 5 kW/m<sup>2</sup>, les parois séparatives REI 120 entre la cellule existante et la cellule 1 d'une part et entre la cellule 1 et la cellule 2 d'autre part sont prolongées de 2 mètres en saillie de la façade sud dans la continuité de la paroi.

#### **Article 8.4.1.4. Mise en station des échelles**

Les aires de mise en station des moyens aériens permettent aux engins de stationner pour déployer leurs moyens aériens (par exemple les échelles et les bras élévateurs articulés). Elles sont directement accessibles depuis la voie « engins » définie à l'article 7.6.1.2 du présent arrêté.

Elles sont positionnées de façon à ne pouvoir être obstruées par l'effondrement de tout ou partie du bâtiment ou occupées par les eaux d'extinction.

Elles sont entretenues et maintenues dégagées en permanence.

Au moins deux façades sont desservies par une aire de mise en station des moyens aériens.

Chaque aire de mise en station des moyens aériens respecte, par ailleurs, les caractéristiques suivantes :

- la largeur utile est au minimum de 7 mètres, la longueur au minimum de 10 mètres, la pente au maximum de 10 % ;
- elle comporte une matérialisation au sol ;
- aucun obstacle aérien ne gêne la manœuvre de ces moyens aériens à la verticale de cette aire ;
- la distance par rapport à la façade est de 1 mètre minimum et de 8 mètres maximum ;
- elle est maintenue en permanence entretenue, dégagée et accessible aux services d'incendie et de secours ;
- l'aire résiste à la force portante calculée pour un véhicule de 320 kN avec un maximum de 130 kN par essieu, ceux-ci étant distants de 3,6 mètres au minimum et présente une résistance au poinçonnement minimale de 88 N/cm<sup>2</sup>.

#### **Article 8.4.1.5. Aires de stationnement des engins**

Les aires de stationnement des engins permettent aux moyens des services d'incendie et de secours de stationner pour se raccorder aux points d'eau incendie. Elles sont directement accessibles depuis la voie « engins » définie à l'article 7.6.1.2 du présent arrêté. Les aires de stationnement des engins au droit des réserves d'eau alimentant un réseau privé de points d'eau incendie ne sont pas nécessaires.

Les aires de stationnement des engins sont positionnées de façon à ne pouvoir être obstruées par l'effondrement de tout ou partie de ce bâtiment ou occupées par les eaux d'extinction.

Elles sont entretenues et maintenues dégagées en permanence.

Chaque aire de stationnement des engins respecte, par ailleurs, les caractéristiques suivantes :

- la largeur utile est au minimum de 4 mètres, la longueur au minimum de 8 mètres, la pente est comprise entre 2 et 7 %;
- elle comporte une matérialisation au sol ;
- elle est située à 5 mètres maximum du point d'eau incendie ;
- elle est maintenue en permanence entretenue, dégagée et accessible aux services d'incendie et de secours ;
- l'aire résiste à la force portante calculée pour un véhicule de 320 kN avec un maximum de 130 kN par essieu, ceux-ci étant distants de 3,6 mètres au minimum.

#### **Article 8.4.1.6. Établissement du dispositif hydraulique depuis les engins**

À partir de chaque voie « engins » ou « échelle » est prévu un accès aux issues du bâtiment ou à l'installation par un chemin stabilisé de 1,8 mètre de large au minimum.

Les accès aux cellules sont d'une largeur de 1,8 mètre pour permettre le passage des dévidoirs.

Les quais de déchargement sont équipés d'une rampe dévidoir de 1,8 mètre de large et de pente inférieure ou égale à 10 %, permettant l'accès à chaque cellule sauf s'il existe des accès de plain-pied.

#### **ARTICLE 8.4.2. DÉSENFUMAGE**

Les cellules de stockage sont divisées en cantons de désenfumage d'une superficie maximale de 1 600 mètres carrés et d'une longueur maximale de 60 mètres. Chaque écran de cantonnement est stable au feu de degré un quart d'heure dans la cellule existante et DH30 dans la cellule 1 et la cellule 2.

Chaque écran de cantonnement a une hauteur minimale de 1 mètre.

Pour la cellule existante, la distance entre le point bas de l'écran et le point le plus près du stockage est supérieure ou égale à 0,5 mètre.

Pour la cellule 1 et la cellule 2, la distance entre le point bas de l'écran et le point le plus près du stockage est supérieure ou égale à 1 mètre et la différence de hauteur entre le point le plus haut du stockage et le point le plus bas de chaque écran de cantonnement est supérieure ou égale à 0,5 mètre.

Les cantons de désenfumage sont équipés en partie haute de dispositifs d'évacuation des fumées, gaz de combustion, chaleur et produits imbrûlés.

Ces dispositifs sont composés d'exutoires à commande manuelle et automatique. La surface utile de l'ensemble de ces exutoires n'est pas inférieure à 2 % de la superficie de chaque canton de désenfumage.

Le déclenchement du désenfumage n'est pas asservi à la même détection que celle à laquelle est asservi le système d'extinction automatique. Les dispositifs d'ouverture automatique des exutoires sont réglés de telle façon que l'ouverture des organes de désenfumage ne puisse se produire avant le déclenchement de l'extinction automatique.

Il est prévu au moins quatre exutoires pour 1 000 m<sup>2</sup> de superficie de toiture. Pour la cellule 1 et cellule 2, un exutoire est prévu pour 250 m<sup>2</sup> de superficie projetée en toiture.

La surface utile d'un exutoire n'est pas inférieure à 0,5 m<sup>2</sup> ni supérieure à 6 m<sup>2</sup>. Les dispositifs d'évacuation ne sont pas implantés sur la toiture à moins de 7 mètres des murs coupe-feu séparant les cellules de stockage.

La commande manuelle des exutoires est au minimum installée en deux points opposés de l'entrepôt de sorte que l'actionnement d'une commande empêche la manœuvre inverse par la ou les autres commandes. Ces commandes manuelles sont facilement accessibles aux services d'incendie et de secours depuis les issues du bâtiment ou de chacune des cellules de stockage. Elles doivent être manœuvrables en toutes circonstances.

Des amenées d'air frais d'une superficie au moins égale à la surface utile des exutoires du plus grand canton, cellule par cellule, sont réalisées soit par des ouvrants en façade, soit par des bouches raccordées à des conduits, soit par les portes des cellules à désenfumer donnant sur l'extérieur.

Pour la cellule 1 et cellule 2, les dispositifs d'évacuation des fumées présentent les caractéristiques suivantes :

- système d'ouverture de type B (ouverture + fermeture) ;
- fiabilité : classe RE 300 (300 cycles de mise en sécurité) ;
- classification de la surcharge neige à l'ouverture : SL 250 (25 daN/m<sup>2</sup>) pour des altitudes inférieures ou égales à 400 mètres et SL 500 (50 daN/m<sup>2</sup>) pour des altitudes comprises entre 400 et 800 mètres. La classe SL 0 est utilisable si la région d'implantation n'est pas susceptible d'être enneigée ou si des dispositions constructives empêchent l'accumulation de la neige. Au-dessus de 800 mètres, les exutoires sont de la classe SL 500 et installés avec des dispositions constructives empêchant l'accumulation de la neige ;
- classe de température ambiante T(00) ;
- classe d'exposition à la chaleur B 300.

#### **ARTICLE 8.4.3. MOYENS DE LUTTE CONTRE L'INCENDIE**

L'installation est dotée de moyens de lutte contre l'incendie appropriés aux risques, notamment :

- d'au moins 5 poteaux incendie équipés de prises de raccordement d'un diamètre nominal de 100 ou 150 millimètres conformes aux normes en vigueur pour permettre au service d'incendie et de secours de s'alimenter sur ces appareils. Ces poteaux sont implantés de telle sorte que l'accès extérieur de chaque cellule et, plus généralement, tout point des limites des zones à risque d'incendie identifiées à l'article 7.1.3 du présent arrêté se trouve à moins de 100 mètres d'un appareil. Les appareils sont distants entre eux de 150 mètres maximum (les distances sont mesurées par les voies praticables aux engins d'incendie et de secours).



Les poteaux sont alimentés par un réseau d'eau public ou privé. Ce réseau garantit une pression dynamique minimale de 1 bar sans dépasser 8 bars. Ce réseau est en mesure de fournir un débit minimal de 270 m<sup>3</sup>/h pendant 3 heures.

Le réseau est maillé et sectionnable. En cas de nécessité de mettre en œuvre une pomperie pour obtenir le débit minimal requis, le réseau est maillé et sectionnable au plus près de la pomperie. Des raccords de réalimentation du réseau par des moyens mobiles sont prévus pour pallier un éventuel dysfonctionnement de la pomperie.

L'exploitant est en mesure de justifier la disponibilité effective des débits d'eau.

- d'une ressource en émulseur permettant de répondre aux besoins définis à l'article 7.6.8 du présent arrêté. L'émulseur est de classe 1A, de type Filmogène et Alcool Résistant 3/6 % selon la norme NF EN 1568-3. Il est conditionné en conteneurs de 1 m<sup>3</sup> palettisables ;
- d'extincteurs répartis à l'intérieur des bâtiments, sur les aires extérieures et dans les lieux présentant des risques spécifiques, à proximité des dégagements, bien visibles et facilement accessibles. Les agents d'extinction sont appropriés aux risques à combattre et compatibles avec les matières stockées ;
- de robinets d'incendie armés, situés à proximité des issues. Ils sont disposés de telle sorte qu'un foyer puisse être attaqué simultanément par deux lances sous deux angles différents. Ils sont utilisables en période de gel et accessibles à tout moment. Les agents d'extinction sont appropriés aux risques à combattre et compatibles avec les matières stockées ;
- d'une réserve de produit absorbant incombustible en quantité adaptée au risque, sans être inférieure à 100 litres, et des moyens nécessaires à sa mise en œuvre. La réserve de produit absorbant est stockée dans des endroits visibles et facilement accessibles et munie d'un couvercle ou tout autre dispositif permettant d'abriter le produit absorbant des intempéries ;
- d'un moyen permettant d'alerter les services d'incendie et de secours.

Le site est doté également d'un système d'extinction automatique d'incendie qui couvre a minima les zones de stockage (cellule existante, cellules 1 et 2, local LI et local de stockage réservé aux emballages). Dans les cellules 1 et 2 et le local LI, il répond aux exigences fixées dans le chapitre 7 de la norme NF EN 13565-2 (version de juillet 2009) ou présente une efficacité équivalente

Le système d'extinction automatique d'incendie est conçu, installé, entretenu régulièrement conformément aux référentiels reconnus. Son efficacité est qualifiée et vérifiée par un organisme reconnu compétent dans le domaine de l'extinction automatique. La qualification délivrée par l'organisme précise que l'installation est adaptée aux matières stockées et à leurs conditions de stockage.

Le système d'extinction automatique d'incendie est alimenté par deux réserves de capacités respectives de 460 m<sup>3</sup> et 800 m<sup>3</sup>.

Sur la réserve de 800 m<sup>3</sup> sont installés deux demi-raccords de 100 mm permettant une mise en aspiration des engins d'incendie. Une aire de mise en aspiration réglementaire est matérialisée au droit de ces deux prises d'eau.

Les moyens de lutte contre l'incendie sont capables de fonctionner efficacement quelle que soit la température de l'installation et notamment en période de gel.

L'exploitant fait réceptionner par le SDIS 60 les dispositifs de raccordement aux réserves et les points d'eau incendie.

#### **ARTICLE 8.4.4. INDISPONIBILITÉ TEMPORAIRE DU DISPOSITIF D'EXTINCTION AUTOMATIQUE D'INCENDIE**

L'exploitant définit les mesures nécessaires pour réduire le risque d'apparition d'un incendie durant la période d'indisponibilité temporaire du système d'extinction automatique d'incendie.

Dans les périodes et les zones concernées par l'indisponibilité du système d'extinction automatique d'incendie, du personnel formé aux tâches de sécurité incendie est présent en permanence. Les autres moyens d'extinction sont renforcés, tenus prêts à l'emploi. L'exploitant définit les autres mesures qu'il juge nécessaires pour lutter contre l'incendie et évacuer les personnes présentes, afin de s'adapter aux risques et aux enjeux de l'installation.

#### **ARTICLE 8.4.5. DÉTECTION AUTOMATIQUE D'INCENDIE**

Une détection automatique d'incendie avec transmission, en tout temps, de l'alarme à l'exploitant est obligatoire pour les cellules de stockage, les locaux techniques et pour les bureaux à proximité des stockages.

Cette détection actionne une alarme perceptible en tout point du bâtiment permettant d'assurer l'alerte précoce des personnes présentes sur le site, et déclenche le compartimentage de la ou des cellules sinistrées.

Le type de détecteur est déterminé en fonction des produits stockés.

Cette détection est assurée par un système dédié, différent du système d'extinction automatique. Dans la cellule existante, un système de détection dédié est mis en place en toiture et sous mezzanine

Dans tous les cas, l'exploitant s'assure que le système permet une détection de tout départ d'incendie tenant compte de la nature des produits stockés et du mode de stockage.

L'exploitant inclut dans le dossier prévu à l'article 2.6.1 du présent arrêté les documents démontrant la pertinence du dimensionnement retenu pour les dispositifs de détection.

#### **ARTICLE 8.4.6. FORMATION DU PERSONNEL**

Des séances de formation relatives à la connaissance des produits susceptibles d'être stockés et des moyens de lutte adéquats à mettre en œuvre en cas de sinistre (incendies, fuites accidentelles) et aux risques techniques de la manutention doivent faire l'objet de recyclages périodiques, un bilan annuel est établi.

Le personnel de l'exploitant chargé de la mise en œuvre des moyens de lutte contre l'incendie est apte à manœuvrer ces équipements et à faire face aux éventuelles situations dégradées.

L'exploitant organise un exercice de lutte contre l'incendie a minima tous les trois ans.

Les exercices font l'objet de comptes rendus conservés au moins six ans et susceptibles d'être mis à disposition des services d'incendie et de secours et de l'inspection des installations classées.

#### **ARTICLE 8.4.7. SIGNALISATION**

La norme NF X 08 003 relative à l'emploi des couleurs et des signaux de sécurité est appliquée, conformément à l'arrêté du 4 août 1982 afin de signaler les emplacements :

- des moyens de secours ;
- des stockages présentant des risques ;
- des locaux à risques ;
- des boutons d'arrêts d'urgence ;
- ainsi que les diverses interdictions.

Les tuyauteries, accessoires et organes de coupure des différents circuits mettant en œuvre des produits dangereux sont repérés et connus du personnel.

#### **ARTICLE 8.4.8. PLAN DE DÉFENSE INCENDIE**

L'exploitant établit un plan de défense incendie décrivant l'organisation du site en cas de sinistre, notamment :

- le schéma d'alerte décrivant les actions à mener à compter de la détection d'un incendie (l'origine et la prise en compte de l'alerte, l'appel des secours extérieurs, la liste des interlocuteurs internes et externes) ;
- l'organisation de la première intervention et de l'évacuation face à un incendie en périodes ouvrées ;
- les modalités d'accueil des services d'incendie et de secours en périodes ouvrées et non ouvrées ;
- la justification des compétences du personnel susceptible, en cas d'alerte, d'intervenir avec des extincteurs et des robinets d'incendie armés et d'interagir sur les moyens fixes de protection incendie, notamment en matière de formation, de qualification et d'entraînement ;
- le plan de situation décrivant schématiquement l'alimentation des différents points d'eau ainsi que l'emplacement des vannes de barrage sur les canalisations, et les modalités de mise en œuvre, en toutes circonstances, de la ressource en eau nécessaire à la maîtrise de l'incendie de chaque cellule ;
- la description du fonctionnement opérationnel du système d'extinction automatique ;
- la localisation des commandes des équipements de désenfumage prévus à l'article 7.6.2 ;
- la localisation des interrupteurs centraux prévus à l'article 7.3.2 ;
- les mesures particulières prévues à l'article 7.6.4 du présent arrêté ;
- la chronologie et la durée des opérations nécessaires pour l'accomplissement des opérations d'extinction ;
- la chronologie et la durée des opérations mises en œuvre par l'exploitant. Ces opérations peuvent comprendre des opérations d'extinction, des opérations permettant d'éviter la propagation d'incendie dans l'attente de l'arrivée des services d'incendie et de secours, etc. ;
- la démonstration de l'adéquation, de la provenance et de la disponibilité des moyens en eau et en émulseur nécessaires dont il dispose (en propre, par protocoles d'aide mutuelle ou par conventions de droit privé) pour l'accomplissement des opérations d'extinction ;
- la démonstration de l'adéquation, de la provenance et du délai de mise en œuvre des moyens humains et matériels nécessaires aux opérations qu'il met en œuvre. L'exploitant évalue également l'écart entre les moyens humains et matériels dont il dispose (en propre, par protocoles d'aide mutuelle ou par conventions de droit privé) et les moyens complémentaires nécessaires aux opérations d'extinction.

La démonstration de l'adéquation et de la disponibilité des moyens en eau et en émulseur mentionnée ci-dessus est réalisée conformément aux dispositions du III de l'article 14 de l'arrêté ministériel du 1<sup>er</sup> juin 2015 relatif aux prescriptions générales applicables aux installations relevant du régime de l'enregistrement au titre de l'une au moins des rubriques 4331 ou 4734 de la nomenclature des installations classées pour la protection de l'environnement a minima pour les scénarios de référence suivants :

- feu de récipients mobiles, stockés en rack dans un bâtiment ;

- feu de nappe dans une partie de bâtiment abritant au moins un liquide relevant de l'une au moins des rubriques 4331 ou 4734.

Le dimensionnement correspond à l'extinction d'un incendie dans un délai maximal de deux heures après le début de l'incendie.

Le plan de défense incendie prévoit en outre les modalités selon lesquelles les fiches de données de sécurité sont tenues à disposition du service d'incendie et de secours et de l'inspection des installations classées et, le cas échéant, les précautions de sécurité qui sont susceptibles d'en découler.

Le plan de défense incendie est tenu à jour. Il est mis à la disposition des services d'incendie et de secours et de l'inspection des installations classées.

## **CHAPITRE 8.5 SUIVI ET ENTRETIEN DES INSTALLATIONS**

### **ARTICLE 8.5.1. VÉRIFICATION PÉRIODIQUE ET MAINTENANCE DES ÉQUIPEMENTS**

L'exploitant assure ou fait effectuer la vérification périodique et la maintenance des matériels de sécurité et de lutte contre l'incendie mis en place (exutoires, systèmes de détection et d'extinction, portes coupe-feu, réseau incendie par exemple) ainsi que des éventuelles installations électriques et de chauffage, conformément aux référentiels en vigueur.

Les vérifications périodiques de ces matériels sont enregistrées sur un registre sur lequel sont également mentionnées les suites données à ces vérifications.

### **ARTICLE 8.5.2. MATÉRIELS ET ENGINS DE MANUTENTION**

Les matériels et engins de manutention sont entretenus selon les instructions du constructeur et conformément aux règlements en vigueur.

L'entretien et la réparation des engins mobiles sont effectués sur des zones étanches et situées à une distance supérieure à 10 m de toute matière combustible.

Les engins de manutention sont contrôlés au moins une fois par an si la fréquence des contrôles n'est pas fixée par une autre réglementation.

En dehors des heures d'exploitation, les chariots de manutention sont remisés soit dans un local spécifique, soit sur une aire matérialisée réservée à cet effet.

### **ARTICLE 8.5.3. TUYAUTERIES**

Les tuyauteries font l'objet d'un suivi adapté contre la corrosion.

Elles sont convenablement entretenues et font l'objet d'examen périodiques appropriés permettant de s'assurer de leur bon état.

Les différentes tuyauteries accessibles sont repérées conformément à des règles définies par l'exploitant, sans préjudice des exigences fixées par le code du travail.

Les supports de tuyauteries sont protégés contre tous risques d'agression involontaire (notamment heurt par véhicule). Ils doivent être convenablement entretenus et faire l'objet d'examen périodiques appropriés permettant de s'assurer de leur bon état.

## **CHAPITRE 8.6 PRÉVENTION DES RISQUES NATURELS**

### **ARTICLE 8.6.1. PROTECTION CONTRE LA FOUDRE**

Les installations sur lesquelles une agression par la foudre peut être à l'origine d'événements susceptibles de porter gravement atteinte, directement ou indirectement à la sécurité des installations, à la sécurité des personnes ou à la qualité de l'environnement, sont protégées contre la foudre en application de l'arrêté ministériel du 4 octobre 2010.

En particulier, une analyse du risque foudre (ARF) visant à protéger les intérêts mentionnés aux articles L. 211-1 et L. 511-1 du code de l'environnement est réalisée par un organisme compétent. Elle identifie les équipements et installations dont une protection doit être assurée. L'analyse est basée sur une évaluation des risques réalisée conformément à la norme NF EN 62305-2, version de novembre 2006, ou à un guide technique reconnu par le ministre chargé des installations classées. Elle définit les niveaux de protection nécessaires aux installations.

Cette analyse est systématiquement mise à jour à l'occasion de modifications substantielles au sens de l'article R. 181-46 du code de l'environnement et à chaque révision de l'étude de dangers ou pour toute modification des installations qui peut avoir des répercussions sur les données d'entrées de l'ARF.

Au regard des résultats de l'analyse du risque foudre, une étude technique est réalisée, par un organisme compétent, définissant précisément les mesures de prévention et les dispositifs de protection, le lieu de leur implantation ainsi que les modalités de leur vérification et de leur maintenance.

Une notice de vérification et de maintenance est rédigée lors de l'étude technique puis complétée, si besoin, après la réalisation des dispositifs de protection.

Un carnet de bord est tenu par l'exploitant. Les chapitres qui y figurent sont rédigés lors de l'étude technique.

Les systèmes de protection contre la foudre prévus dans l'étude technique sont conformes aux normes françaises ou à toute norme équivalente en vigueur dans un État membre de l'Union européenne.

L'installation des dispositifs de protection et la mise en place des mesures de prévention ont été réalisées, par un organisme compétent, à l'issue de l'étude technique.

Les dispositifs de protection et les mesures de prévention répondent aux exigences de l'étude technique. L'installation des protections fait l'objet d'une vérification complète par un organisme compétent, distinct de l'installateur, au plus tard six mois après leur installation.

Une vérification visuelle est réalisée annuellement par un organisme compétent.

L'état des dispositifs de protection contre la foudre des installations fait l'objet d'une vérification complète tous les deux ans par un organisme compétent.

Toutes ces vérifications sont décrites dans une notice de vérification et de maintenance et sont réalisées conformément à la norme NF EN 62305-3, version de décembre 2006.

Les agressions de la foudre sur le site sont enregistrées. En cas de coup de foudre enregistré, une vérification visuelle des dispositifs de protection concernés est réalisée, dans un délai maximum d'un mois, par un organisme compétent.

Si l'une de ces vérifications fait apparaître la nécessité d'une remise en état, celle-ci est réalisée dans un délai maximum d'un mois.

L'exploitant tient en permanence à disposition de l'inspection des installations classées l'analyse du risque foudre, l'étude technique, la notice de vérification et de maintenance, le carnet de bord et les rapports de vérifications. Ces documents sont mis à jour conformément aux dispositions de l'arrêté ministériel en vigueur.

Les paratonnerres à source radioactive ne sont pas admis dans l'installation.

---

## **TITRE 9 – CONDITIONS PARTICULIÈRES APPLICABLES A CERTAINES INSTALLATIONS DE L'ÉTABLISSEMENT**

---

### **ARTICLE 9.1.1. MODALITÉS DE STOCKAGE**

Les matières sont stockées sur palettier dans les cellules de stockage.

Un stockage en masse peut être mise en œuvre dans la cellule existante, la zone de stockage réservées aux emballages accolée aux cellules de stockage et dans le local LI.

Dans ce cas, les matières stockées en masse forment des îlots limités de la façon suivante :

1° Surface maximale des îlots au sol : 500 m<sup>2</sup> ;

2° Hauteur maximale de stockage : 8 mètres maximum dans la zone de stockage réservée aux emballages et 5 mètres maximum dans le local LI ;

3° Largeurs des allées entre îlots : 2 mètres minimum.

Aucun stockage en vrac n'est mis en œuvre.

Une distance minimale nécessaire au bon fonctionnement du système d'extinction automatique d'incendie est maintenue entre le sommet des stockages et la base de la toiture ou le plafond ou tout système de chauffage et d'éclairage. Cette distance est au minimum de 1 mètre dans la cellule 1, la cellule 2 et le local LI.

La hauteur de stockage des matières dangereuses liquides est limitée à 5 mètres par rapport au sol intérieur, quel que soit le mode de stockage.

Une distance minimale de 0,3 mètre est respectée par rapport aux parois dans les cellules où est stocké au moins un liquide relevant de l'une au moins des rubriques 4331 ou 4734.

Les liquides comburants relevant de la rubrique 4441 et les substances inflammables relevant des rubriques 4331, 1436 et 4734 de la nomenclature des installations classées ne sont jamais stockés simultanément dans la même cellule. De plus, les liquides comburants sont séparés d'une distance d'au moins 2 mètres des matières combustibles.

La fermeture automatique des dispositifs d'obturation (portes coupe-feu) n'est pas gênée par des obstacles.

### **ARTICLE 9.1.2. STOCKAGE DE LIQUIDES INFLAMMABLES**

La cellule 1 et la cellule 2 sont divisées en zones de collecte d'une superficie unitaire maximale au sol égale à 500 m<sup>2</sup>. À chacune de ces zones est associé un dispositif de rétention dont la capacité utile est au moins égale à 100 % du volume abrité, à laquelle est ajouté un volume d'eau d'extinction nécessaire à la lutte contre l'incendie de la zone de collecte et le volume d'eau lié aux intempéries à raison de 10 litres par mètre carré de surface de la rétention.

La zone de collecte est constituée d'un dispositif passif. Le liquide recueilli au niveau de la zone de collecte est dirigé par gravité vers un bassin de confinement visé à l'article 7.4.2 du présent arrêté. Tout moyen est mis en place pour éviter la propagation de l'incendie par ces écoulements (par exemple, un siphon antifeu).

### **ARTICLE 9.1.3. CHAUFFERIE**

La chaufferie est située dans un local exclusivement réservé à cet effet, extérieur à l'entrepôt ou isolé par une paroi REI 120. Toute communication éventuelle entre la chaufferie et l'entrepôt se fait soit par un sas équipé de deux blocs portes EI 30, munis d'un ferme-porte, soit par une porte EI 120.

Le local de chaufferie dispose par ailleurs :

- d'un arrêt d'urgence de type coup de poing disposé à l'extérieur du local et permettant d'isoler électriquement la chaufferie ;
- d'une détection de gaz avec alarme et provoquant la coupure de l'arrivée de gaz et de l'alimentation électrique à 60 % de la LIE (limite inférieure d'explosivité).

Le brûleur est équipé d'un détecteur de flamme. Deux vannes automatiques redondantes sur la canalisation d'alimentation du gaz et asservies au détecteur du brûleur permettent de couper l'alimentation en gaz en cas de défaillance du brûleur. Sans préjudice de la réglementation applicable aux appareils et équipements sous pression, la chaudière est équipée :

- de soupapes ;
- d'une alarme de pression haute avec commande d'arrêt de la chaudière ;
- d'une alarme de niveau bas en eau avec commande d'arrêt de la chaudière.

À l'extérieur de la chaufferie sont installés

- une vanne sur la canalisation d'alimentation des brûleurs permettant d'arrêter l'écoulement du combustible ;
- un dispositif sonore d'avertissement, en cas de mauvais fonctionnement des brûleurs, ou un autre système d'alerte d'efficacité équivalente.

### **ARTICLE 9.1.4. LOCAL DE CHARGE DES BATTERIES**

En complément des dispositions de l'arrêté du 29 mai 2000 relatif aux prescriptions générales applicables aux installations classées pour la protection de l'environnement soumises à déclaration sous la rubrique n° 2925, le local de charge des batteries est séparé des cellules de stockage par des parois et des portes coupe-feu, munies d'un ferme-porte. Ces parois et ces portes sont respectivement REI 120 et EI 120 C (classe de durabilité C2 pour les portes battantes).

La recharge des batteries est interdite hors du local de charge.



## TITRE 10 - SURVEILLANCE DES ÉMISSIONS ET DE LEURS EFFETS

### CHAPITRE 10.1 PROGRAMME D'AUTO SURVEILLANCE

#### ARTICLE 10.1.1. PRINCIPE ET OBJECTIFS DU PROGRAMME D'AUTO SURVEILLANCE

Afin de maîtriser les émissions de ses installations et de suivre leurs effets sur l'environnement, l'exploitant définit et met en œuvre sous sa responsabilité un programme de surveillance de ses émissions et de leurs effets dit programme d'auto surveillance. L'exploitant adapte et actualise la nature et la fréquence de cette surveillance pour tenir compte des évolutions de ses installations, de leurs performances par rapport aux obligations réglementaires, et de leurs effets sur l'environnement. L'exploitant décrit dans un document tenu à la disposition de l'inspection des installations classées les modalités de mesures et de mise en œuvre de son programme de surveillance, y compris les modalités de transmission à l'inspection des installations classées.

Les articles suivants définissent le contenu minimum de ce programme en termes de nature de mesure, de paramètres et de fréquence pour les différentes émissions et pour la surveillance des effets sur l'environnement, ainsi que de fréquence de transmission des données d'auto surveillance.

### CHAPITRE 10.2 MODALITÉS D'EXERCICE ET CONTENU DE L'AUTO SURVEILLANCE

#### ARTICLE 10.2.1. AUTO SURVEILLANCE DES ÉMISSIONS ATMOSPHÉRIQUES

Pour les rejets du conduit n°1 défini à l'article 3.2.2, les dispositions minimales suivantes sont mises en œuvre :

Paramètres	Périodicité de la mesure
Débit	Tous les 3 ans
O <sub>2</sub>	
NO <sub>x</sub>	
CO	

Les mesures sont effectuées par un organisme agréé par le ministère en charge de l'environnement sur une durée minimale d'une demi-heure, dans des conditions représentatives du fonctionnement des installations selon les méthodes normalisées en vigueur.

#### ARTICLE 10.2.2. RELEVÉ DES PRÉLÈVEMENTS D'EAU

Les installations de prélèvement d'eaux de toutes origines, comme définies à l'article 4.2, sont munies d'un dispositif de mesure totalisateur. Ce dispositif est relevé hebdomadairement. Ces résultats sont portés sur un registre éventuellement informatisé consultable par l'inspection.

#### ARTICLE 10.2.3. FRÉQUENCES, ET MODALITÉS DE L'AUTO SURVEILLANCE DE LA QUALITÉ DES REJETS AQUEUX

Les dispositions minimum suivantes sont mises en œuvre :

Paramètres	Périodicité de la mesure
Température	annuelle

Paramètres	Périodicité de la mesure
pH	annuelle
MES	annuelle
DCO	annuelle
DBO <sub>5</sub>	annuelle
Hydrocarbures totaux	annuelle

#### **ARTICLE 10.2.4. SUIVI DES DÉCHETS**

L'exploitant tient à jour le registre des déchets prévu par l'arrêté du 29 février 2012 fixant le contenu des registres mentionnés aux articles R. 541-43 et R. 541-46 du code de l'environnement

Le registre peut être contenu dans un document papier ou informatique. Il est conservé pendant au moins trois ans et tenu à la disposition des autorités compétentes.

#### **ARTICLE 10.2.5. AUTO SURVEILLANCE DES NIVEAUX SONORES**

Une mesure du niveau de bruit et de l'émergence est effectuée tous les 5 ans. Les mesures sont effectuées selon la méthode définie en annexe de l'arrêté du 23 janvier 1997. Ces mesures sont effectuées par un organisme qualifié dans des conditions représentatives du fonctionnement de l'installation sur une durée d'une demi-heure au moins.

Une mesure des émissions sonores est effectuée aux frais de l'exploitant par un organisme qualifié, notamment à la demande du préfet, si l'installation fait l'objet de plaintes ou en cas de modification de l'installation susceptible d'impacter le niveau de bruit généré dans les zones à émergence réglementée.

### **CHAPITRE 10.3 SUIVI, INTERPRÉTATION ET DIFFUSION DES RÉSULTATS**

#### **ARTICLE 10.3.1. ANALYSE ET TRANSMISSION DES RÉSULTATS DE L'AUTO SURVEILLANCE**

L'exploitant suit les résultats des mesures qu'il réalise notamment celles de son programme d'auto surveillance, les analyse et les interprète. Il prend le cas échéant les actions correctives appropriées lorsque des résultats font présager des risques ou inconvénients pour l'environnement ou d'écart par rapport au respect des valeurs réglementaires relatives aux émissions de ses installations ou de leurs effets sur l'environnement.

#### **ARTICLE 10.3.2. ANALYSE ET TRANSMISSION DES RÉSULTATS DES MESURES D'AUTOSURVEILLANCE DES ÉMISSIONS ATMOSPHÉRIQUES**

Les résultats des mesures imposées à l'article 9.2.1 sont tenus à la disposition de l'inspection des installations classées. Ils sont accompagnés de commentaires sur les causes des dépassements éventuellement constatés ainsi que sur les actions correctives mises en œuvre ou envisagées.

#### **ARTICLE 10.3.3. ANALYSE ET TRANSMISSION DES RÉSULTATS DES MESURES D'AUTOSURVEILLANCE DES EAUX PLUVIALES**

Les résultats des mesures réalisées en application de l'article 9.2.2 sont tenus à la disposition de l'inspection des installations classées. Ils sont accompagnés de commentaires sur les causes des dépassements éventuellement constatés ainsi que sur les actions correctives mises en œuvre ou envisagées.

#### **ARTICLE 10.3.4. TRANSMISSION DES DÉCLARATIONS DÉCHETS**

L'exploitant déclare chaque année au ministre en charge des installations classées les déchets dangereux et non dangereux conformément à l'arrêté du 31 janvier 2008 modifié relatif au registre et à la déclaration annuelle des émissions polluantes et des déchets.

#### **ARTICLE 10.3.5. ANALYSE ET TRANSMISSION DES RÉSULTATS DES MESURES DE NIVEAUX SONORES**

Les résultats des mesures réalisées en application de l'article 10.2.5 sont transmis au préfet dans le mois qui suit leur réception avec les commentaires et propositions éventuelles d'amélioration.

### **CHAPITRE 10.4 BILANS PÉRIODIQUES**

#### **ARTICLE 10.4.1. BILAN ENVIRONNEMENT ANNUEL**

L'exploitant adresse au Préfet, au plus tard le 1<sup>er</sup> avril de chaque année, un bilan annuel portant sur l'année précédente :

- des utilisations d'eau ; le bilan fait apparaître éventuellement les économies réalisées.
- de la masse annuelle des émissions de polluants, suivant un format fixé par le ministre chargé des installations classées. La masse émise est la masse du polluant considéré émise sur l'ensemble du site de manière chronique ou accidentelle, canalisée ou diffuse dans l'air, l'eau, et les sols, quel qu'en soit le cheminement, ainsi que dans les déchets éliminés à l'extérieur de l'établissement.

L'exploitant transmet dans le même délai par voie électronique à l'inspection des installations classées une copie de cette déclaration suivant un format fixé par le ministre chargé de l'inspection des installations classées.

---

---

---

## TITRE 11 DÉLAIS ET VOIES DE RECOURS-PUBLICITÉ-EXÉCUTION

---

### ARTICLE 11.1.1. DÉLAIS ET VOIES DE RECOURS

Conformément à l'article L. 514-6 du code de l'environnement, la présente décision est soumise à un contentieux de pleine juridiction.

Elle peut être déférée à la juridiction administrative compétente, le tribunal administratif d'Amiens (14 rue Lemerchier – CS 81114 Amiens cedex) dans les délais prévus à l'article R. 514-3-1 du même code :

1. par des tiers intéressés en raison des inconvénients ou des dangers que le fonctionnement de l'installation présente pour les intérêts mentionnés aux articles L. 211-1 et L. 511-1 dans un délai de quatre mois à compter du premier jour de la publication ou de l'affichage de ces décisions,
2. par l'exploitant, dans un délai de deux mois à compter de la date à laquelle la décision lui a été notifiée.

Sans préjudice du recours gracieux mentionné à l'article R. 214-36 du code de l'environnement, la présente décision peut faire l'objet d'un recours gracieux ou hiérarchique dans le délai de deux mois.

Ce recours administratif prolonge de deux mois les délais mentionnés aux 1° et 2°.

Les tiers qui n'ont acquis ou pris à bail des immeubles ou n'ont élevé des constructions dans le voisinage d'une installation classée que postérieurement à l'affichage ou à la publication de l'acte portant autorisation ou enregistrement de cette installation ou atténuant les prescriptions primitives ne sont pas recevables à déférer ledit arrêté à la juridiction administrative.

Le tribunal administratif peut être saisi par l'application télerecours citoyen accessible sur le site [www.telerecours.fr](http://www.telerecours.fr).

### ARTICLE 11.1.2. PUBLICITÉ

Un extrait du présent arrêté est affiché en mairie de Beauvais pendant une durée minimum d'un mois et une copie du présent arrêté est déposée aux archives de la mairie pour être mise à disposition de toute personne intéressée.

Le maire de Beauvais fait connaître, par procès-verbal adressé à la préfète de l'Oise, l'accomplissement de cette formalité.

L'arrêté est également publié sur le site internet « Les services de l'État dans l'Oise » au recueil des actes administratifs pendant une durée minimum de quatre mois, à savoir :

<http://www.oise.gouv.fr/Publications/Publications-legales/Recueil-des-actes-administratifs-RAA>

**ARTICLE 11.1.3. EXÉCUTION**

Le secrétaire général de la préfecture de l'Oise, le maire de Beauvais, le directeur régional de l'environnement, de l'aménagement et du logement des Hauts-de-France, le directeur départemental des territoires de l'Oise et l'inspecteur de l'environnement, sont chargés, chacun en ce qui le concerne, de l'exécution du présent arrêté.

Beauvais, le 08 AVR. 2021

Pour la Préfète et par délégation,  
le Secrétaire Général

Sébastien LIME

Destinataires :

Société LOUISALONE

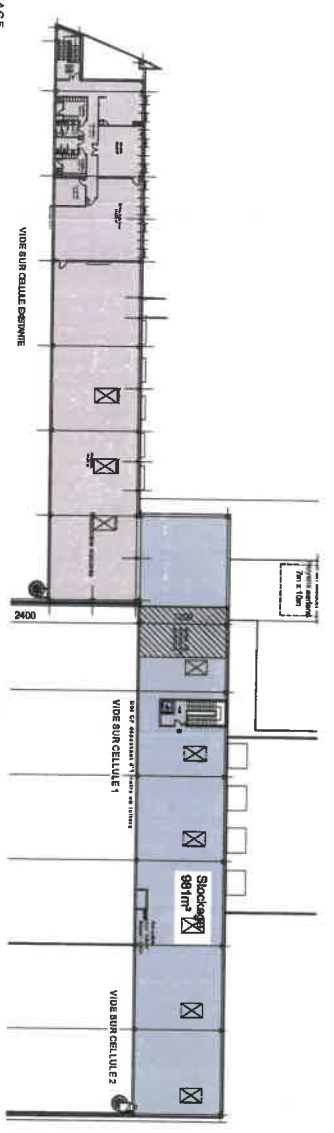
Madame le Maire de Beauvais

Monsieur le Directeur régional de l'environnement, de l'aménagement et du logement de la région Hauts de France

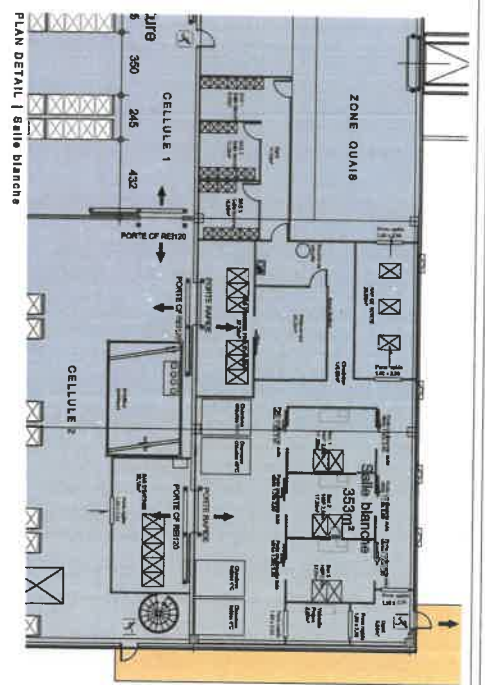
Monsieur l'Inspecteur de l'environnement

s/c de du Chef de l'unité départementale Oise de la direction régionale de l'environnement, de l'aménagement et du logement de la région Hauts-de-France

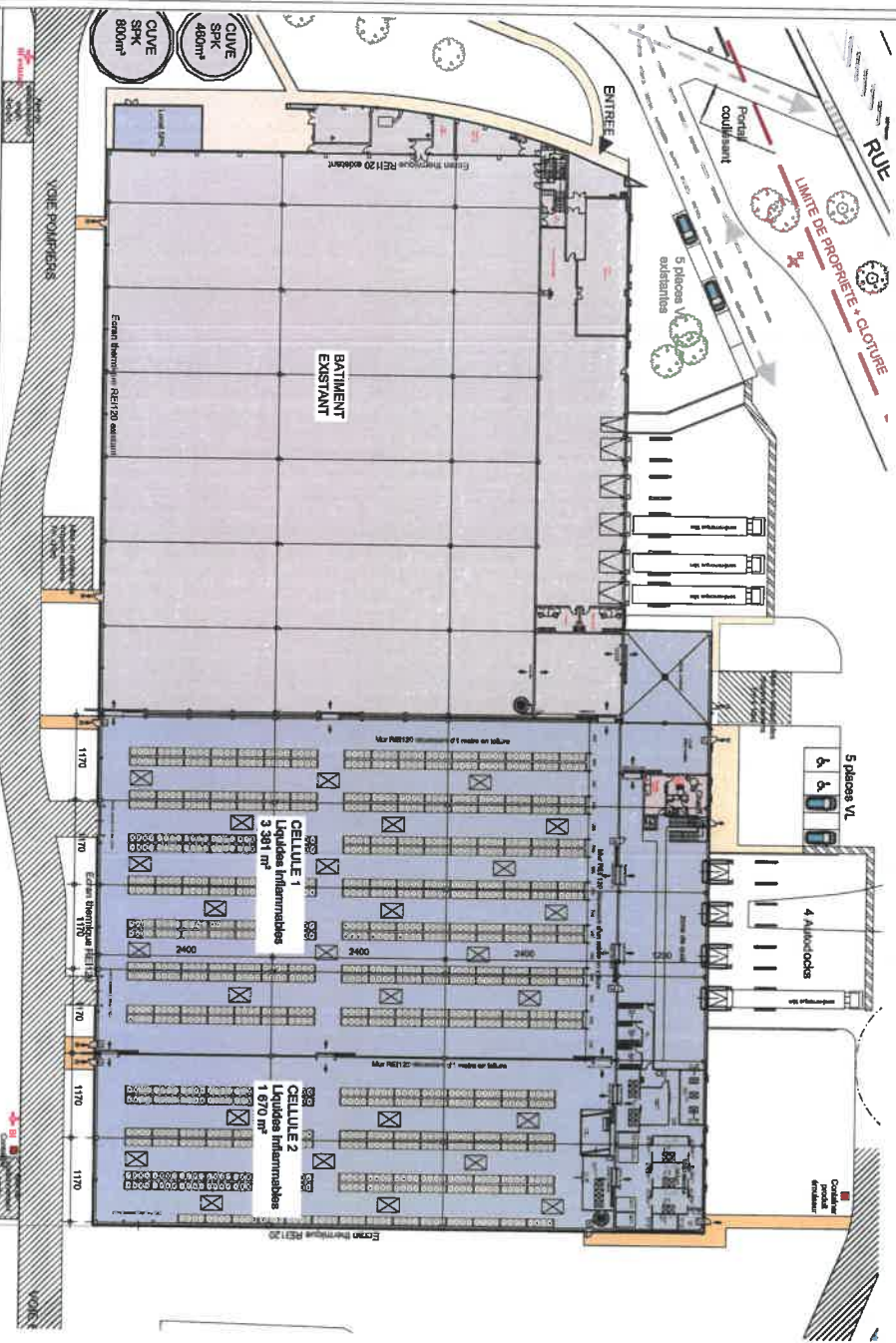
**Annexe : Plan du site**



PLAN ETAGE



PLAN DETAIL | Salle blanche



PLAN DU REZ DE CHAUSSEE

NIVEAU DE REFERENCE: ± 0,00 = 69,10NSF  
 Document est une reproduction contrôlée. Toute réimpression ou utilisation sans autorisation est formellement interdite. Toute utilisation non autorisée expose l'utilisateur à des poursuites judiciaires.

BILANZE PLANCHER 207	
DESCRIPTION	CHARGE
Plancher de local technique (L1)	2,00 kN/m²
Plancher de local technique (L2)	2,00 kN/m²
Plancher de local technique (L3)	2,00 kN/m²
Plancher de local technique (L4)	2,00 kN/m²
Plancher de local technique (L5)	2,00 kN/m²
Plancher de local technique (L6)	2,00 kN/m²
Plancher de local technique (L7)	2,00 kN/m²
Plancher de local technique (L8)	2,00 kN/m²
Plancher de local technique (L9)	2,00 kN/m²
Plancher de local technique (L10)	2,00 kN/m²
Plancher de local technique (L11)	2,00 kN/m²
Plancher de local technique (L12)	2,00 kN/m²
Plancher de local technique (L13)	2,00 kN/m²
Plancher de local technique (L14)	2,00 kN/m²
Plancher de local technique (L15)	2,00 kN/m²

**PERMIS DE CONSTRUIRE**

Demande - 69 000

EXTENSION D'UN ENTREPOT



NO	OBJET	DATE	STATUT	REMARQUES
1	Déclaration de travaux	10/05/2024	Approuvé	
2	Permis de construire	10/05/2024	Approuvé	
3	Permis de construire	10/05/2024	Approuvé	
4	Permis de construire	10/05/2024	Approuvé	
5	Permis de construire	10/05/2024	Approuvé	

**PCAM**

PLAN PROJET

1/250

10/05/2024

C